

+ Conozca los porcentajes de incremento registrados en el Padrón de Electores entre los últimos procesos electorales generales.

+ PG2

+ Entérese del porcentaje de electores jóvenes que participarán en los próximos comicios, así como de la distribución de la población electoral según grado de instrucción.

+ PG3

+ Entérese cuáles son los apellidos más comunes entre los electores hábiles, así como otros interesantes datos del **Padrón Electoral 2011**.

+ PG4

| ELECCIONES GENERALES 2011



PADRÓN ELECTORAL 2011

Total de Electores: 19' 949, 915
Electores en el Territorio Nacional: 19' 195, 761
Electores en el Extranjero: 754, 154
Electoras: 10' 013, 822
Electores: 9' 936, 093

Editorial

Cuando un país se encuentra inmerso en un proceso de transición democrática del más alto nivel, como la elección del Presidente y del Congreso de la República, se pueden apreciar las maquinarias electorales trabajando a todo vapor. Esto no necesariamente es malo o negativo, sobre todo si las campañas se centran en la discusión de las necesidades principales de la sociedad y se aviva el debate sobre temas fundamentales que puedan aportar en la construcción de un mejor futuro para todos.

Para el planteamiento de las estrategias de campaña, los partidos políticos necesitan segmentar el electorado por grupos, de acuerdo a diversas variables, con el fin de determinar sus *blancos* o *targets*, a los cuáles dirigirán sus campañas publicitarias a fin de conseguir su respaldo.

La principal herramienta de información sobre el electorado es, sin dudas, el *padrón electoral*, cuyas cifras definitivas -una vez aprobado- describen fielmente las características del universo de ciudadanos hábiles para votar, con todas sus particularidades. Algunas de estas son bastante interesantes y son destacadas en el presente número del boletín INFOgob.

Entre las más destacadas se encuentra el rango de edad; más de la mitad (55,53%) de los 19 millones 949 mil 915 electores que podrán votar el próximo 10 de abril, tienen menos de 40 años de edad; es decir, son personas jóvenes, en muchos casos con conocimiento y acceso a la tecnología. Igual de interesante resulta conocer que algunas regiones han tenido incrementos de más del 30% de electores desde el año 2006 (Madre de Dios, Ucayali, San Martín, Loreto), y otras únicamente del 12, 14 o 15% (Junín, Ica, Arequipa) lo que reconfigura completamente el escenario electoral desde la última elección presidencial.

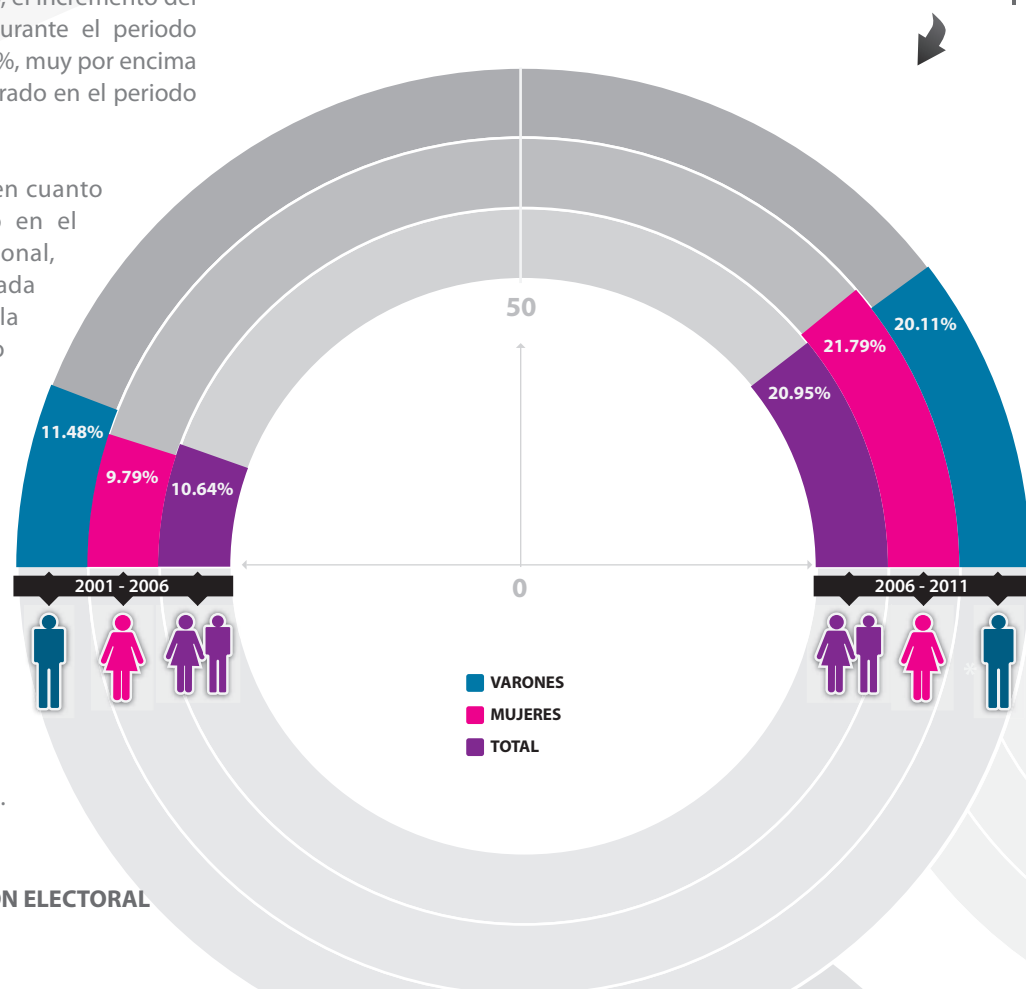
Todos estos datos nos dan un indicio de hacia dónde dirigirán sus campañas los partidos, en qué partes del Perú serán vistos los candidatos con mayor o menor frecuencia. El gran reto para ellos -cuando lleguen al poder- será no olvidarse de esos sectores excluidos y marginados que todavía existen en la sociedad peruana, que quizás no representen caudales electorales masivos y atractivos, pero que se convertirán en la unidad de medida perfecta para conocer nuestro grado de madurez democrática.

INCREMENTO DE LA POBLACIÓN ELECTORAL

Tal como se observa en el gráfico, el incremento del número de electores hábiles durante el periodo 2006-2011 ha alcanzado el 20.95%, muy por encima del incremento de 10.64% registrado en el periodo 2001-2006.

Cabe mencionar además que, en cuanto al crecimiento experimentado en el Padrón Electoral a nivel regional, puede observarse una marcada ventaja en las regiones de la selva peruana, destacando Madre de Dios, con un incremento por encima del 49%. Sin embargo, ninguna de las circunscripciones a nivel nacional acrecentó tanto su número de electores como el perteneciente a los ciudadanos peruanos residentes en el extranjero, también habilitados para ejercer su derecho a voto en los próximos comicios y que, en conjunto, alcanzó un 68.53% de incremento de su población electoral.

INCREMENTO DE LA POBLACIÓN ELECTORAL
PERIODOS 2001 - 2006 y 2006 - 2011

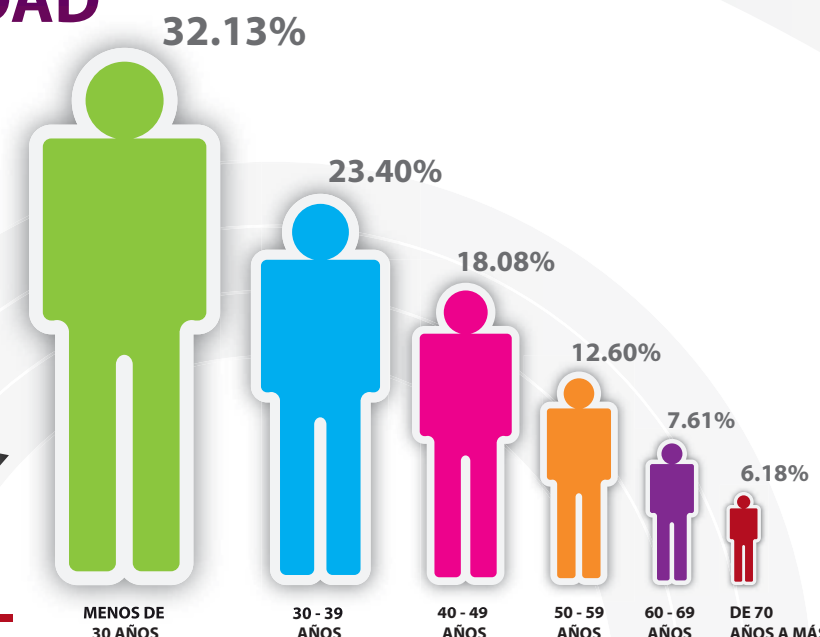


ELECTORES HÁBILES SEGÚN RANGO DE EDAD

Los electores jóvenes (menores de 30 años) constituyen el grupo etario más numeroso que participará en las elecciones de abril próximo, representando casi un tercio del total de electores hábiles; cifra que hace imperiosa la necesidad de los partidos por incorporar en sus planes de gobierno propuestas dirigidas a responder a las demandas de este segmento poblacional.

En el otro extremo, los electores que superan los 70 años constituyen el 6.18% del total de electores hábiles siendo opcional su participación en el acto de votación, de acuerdo a la legislación vigente.

POBLACIÓN ELECTORAL
POR GRUPOS DE EDADES

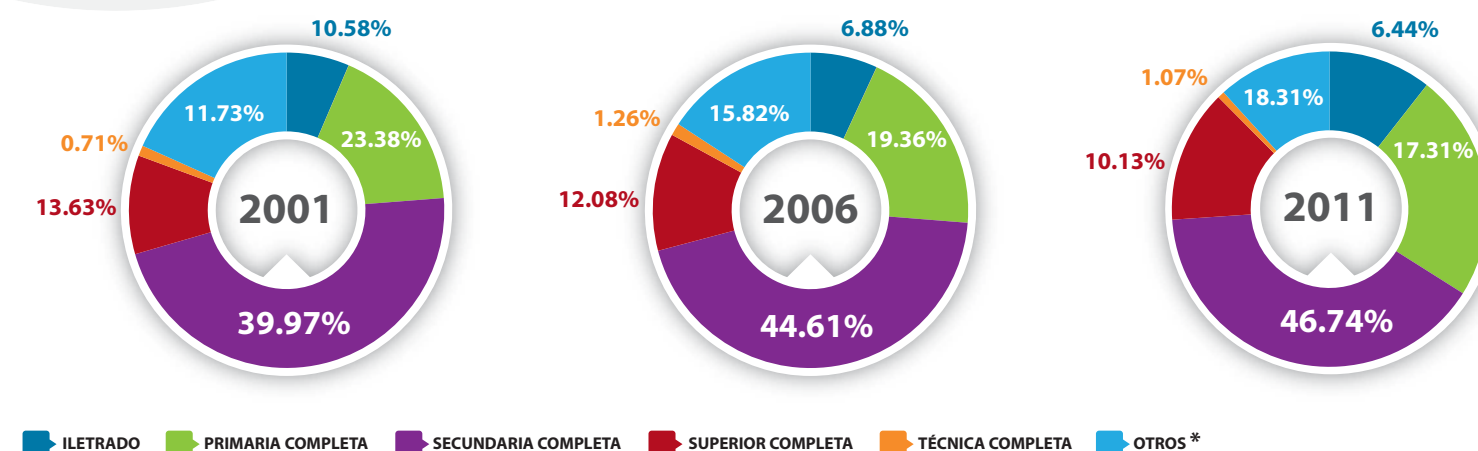


GRADO DE INSTRUCCIÓN DE LA POBLACIÓN ELECTORAL

Más de un millón de ciudadanos (6.44%) que participarán en la elección de Presidente, Vicepresidentes, Congresistas y Parlamentarios Andinos son iletrados, de acuerdo a los datos del Padrón de Electores 2011. Este porcentaje nacional- que muestra una reducción moderada entre los últimos procesos electorales- se expresa con mayor magnitud en regiones como Apurímac y Huancavelica, en donde el nivel de

electores analfabetos alcanza el 21.10% y 21.63%, respectivamente.

De otro lado, se evidencia una disminución en el porcentaje de electores con estudios superiores concluidos, representando solo el 10.13% de la población electoral; mientras que el sector más numeroso de ciudadanos se ubica entre los electores con secundaria completa.



* El rubro "otros" incluye los grados de instrucción intermedios y Educación Especial.

INCREMENTO DE LA POBLACIÓN ELECTORAL
POR REGIONES
PERIODO 2006 - 2011

MAYOR INCREMENTO		MENOR INCREMENTO		INCREMENTO EN EL EXTRANJERO	
REGIÓN	%	REGIÓN	%	CONTINENTE	%
MADRE DE DIOS	49.30%	JUNÍN	12.14%	OCEANÍA	119.61%
UCAYALI	33.79%	ICA	14.70%	AMÉRICA	66.88%
SAN MARTÍN	30.96%	AREQUIPA	15.77%	EUROPA	64.05%
LORETO	30.72%	LAMBAYEQUE	15.94%	ÁFRICA	54.48%
AMAZONAS	28.89%	PUNO	16.32%	ASIA	37.61%

PG4

En todo el Mundo

Para las Elecciones Generales 2011 se han incluido en el Padrón a electores de 25 países que no registraban peruanos residentes en las elecciones 2006. En el listado se incluyen países como la República Democrática del Congo, Islas Caimán y Uzbekistán.

A los 108

La ciudadana Otilia Castillo Ramires obtuvo por primera vez un Documento Nacional de Identidad- DNI en el año 2010, a los 108 años de edad; por lo que se encuentra hábil para participar de las Elecciones Generales 2011.

QUISPE

Somos Más

Quispe es el apellido más recurrente del Padrón con 337,855 electores registrados. Le siguen en el conteo los apellidos Flores, Sánchez y García.

INFOgob

Síguenos en:



twitter

<http://twitter.com/infogob>



facebook

<http://www.facebook.com/infogob>

HECHO EL DEPÓSITO LEGAL EN LA BIBLIOTECA NACIONAL DEL PERÚ
N°-2009-10516

IMPRESO POR KG-PAPELES GRÁFICOS S.A.C.
JR. ICA 431 LIMA

Esta publicación
es editada por:



JURADO NACIONAL DE ELECCIONES

Av. Nicolás de Piérola 1070 - Lima 1

www.jne.gob.pe

Contáctenos: infogob@jne.gob.pe