



DNEECT DIRECCIÓN NACIONAL DE ESTUDIOS, ESTRATEGIAS Y COORDINACIÓN TERRITORIAL



REPORTE N.º 8

La participación y ausentismo electoral en el Perú: Análisis de las elecciones generales 2006 - 2021



**ELECCIONES
GENERALES 2026**

REPORTE N.º 8. LA PARTICIPACIÓN Y AUSENTISMO ELECTORAL EN EL PERÚ: ANÁLISIS DE LAS ELECCIONES GENERALES 2006 – 2021

Jurado Nacional de Elecciones
Jirón Cusco N° 653 Cercado de Lima, Perú
Teléfono: (511) 311-1700
Correo electrónico:
jne.dneect@jne.gob.pe
Página web:
<http://www.jne.gob.pe>
<https://infogob.jne.gob.pe/>
Lima, Perú.

Primera edición: 4 de mayo de 2026

Publicación: Mayo, 2026

Presidente del Jurado Nacional de Elecciones

Roberto Rolando Burneo Bermejo

El **Reporte N.º 8. La participación y ausentismo electoral en el Perú: Análisis de las elecciones generales 2006 – 2021** ha sido elaborado por un equipo conformado por:

Dirección de proyectos y estudios

Eugenia Fernán Zegarra Miranda

Directora Nacional de Estudios, Estrategias y Coordinación Territorial (DNEECT)

Coordinadora de proyectos y estudio de investigación

Lisette Vásquez Noblecilla

Investigadores

Luis Alonso Tovar Rojas

Ana Vanesa Matute Santa Cruz

Diseño y diagramación

Samantha Elizabet Valdivia Atanacio


Cuidado de edición y corrección de estilo

Daniel Rodríguez Bellido, Fondo Editorial JNE.

Cita sugerida: Jurado Nacional de Elecciones. (2026, mayo). *La participación y ausentismo electoral en el Perú: Análisis de las elecciones generales 2006 – 2021. (Serie Elecciones Generales 2026 – Reporte N.º 8)*. Dirección Nacional de Estudios, Estrategias y Coordinación Territorial.

Hecho el Depósito Legal en la Biblioteca Nacional del Perú N.º 2026-03772

NOTAS PARA EL LECTOR:



El nivel de participación electoral en el Perú **HA PRESENTADO UNA CAÍDA CONSIDERABLE ENTRE LAS ELECCIONES GENERALES 2006 Y 2021**. Pasó de 89 % en las EG 2006 a 84 % en las EG 2011. Tras ello, en las EG 2016 se presentó una participación de 82 %, teniendo una caída considerable en las EG 2021 con 70 %, año que coincide con la pandemia por el COVID-19.

A nivel de circunscripción electoral, Piura, Cajamarca y La Libertad registraron caídas de más del 14 % en su nivel de participación entre EG 2016 – EG 2021. **EN EL CASO DE LIMA METROPOLITANA, PASÓ DE 88 % (EG 2011) A 87 % (EG 2016) Y, POSTERIORMENTE, A 75 % (EG 2021, LO QUE IMPLICÓ UNA CAÍDA DEL 12 %).**

SE OBSERVA UNA RELACIÓN INVERSA ENTRE EL NIVEL DE PARTICIPACIÓN Y EL VOTO EN BLANCO. De esta manera, en las provincias donde la participación electoral fue más baja durante las Elecciones Generales 2021, el porcentaje de votos en blanco tiende a ser más alto. Eso sugiere que el distanciamiento frente a la oferta electoral no solo se expresa en el ausentismo, sino también en participar sin respaldar una candidatura.

EN LOS PROCESOS ELECTORALES AL CONGRESO DE LA REPÚBLICA, EL VOTO PREFERENCIAL NO SIGUIÓ UNA TENDENCIA ESTABLE EN EL TIEMPO ENTRE LOS AÑOS 2016 Y 2021. En ese lapso, el promedio de votos preferenciales por candidato ha disminuido. Además, existe una diferencia entre los votos preferenciales obtenidos por candidaturas femeninas respecto a las masculinas de manera constante.

¿En qué momento estamos?

El domingo 12 de abril de 2026, se realizaron las Elecciones Generales 2026, en donde los ciudadanos se movilizaron para emitir su voto para los cargos de **presidente, 2 vicepresidentes, 60 senadores, 130 diputados ; así como 5 parlamentarios andinos titulares y dos suplentes por cada parlamentario andino titular.**

Para evaluar los resultados de este proceso electoral, resulta pertinente analizar las elecciones previas, ya que ello permite identificar patrones y tendencias asociados a la participación y al comportamiento electoral de la ciudadanía.

En este Reporte N° 8 analizamos el comportamiento electoral que se presentó en las Elecciones Generales 2006 – 2021. Para tal efecto, se considera el análisis de participación electoral y ausentismo, los votos en blanco y votos nulos y, finalmente, el uso del voto preferencial.

¿A qué nos referimos con comportamiento electoral y decisión electoral?

El comportamiento electoral puede entenderse como el resultado de una secuencia de decisiones posibles por parte del elector durante el día de la elección.

En un proceso electoral, este comportamiento se inicia con la decisión del ciudadano entre asistir o no a emitir un voto. A nivel agregado, estas decisiones individuales producen dos fenómenos distintos y complementarios: la participación y el ausentismo electoral.

La participación electoral es la forma más extendida y accesible de participación política en democracia, pues permite incidir directamente en la elección de autoridades y en la manifestación de demandas por determinadas políticas públicas.

¿El comportamiento electoral es multicausal?

Las explicaciones sobre el comportamiento electoral son multicausales dependiendo de variables como la edad¹, ubicación geográfica, eventos no previstos u otros factores asociados.

Estudios previos del Jurado Nacional de Elecciones, respecto de las Elecciones Generales 2016 y Elecciones Generales 2021, a partir de trabajos de investigación con un enfoque cuantitativo, a través de la aplicación de una encuesta y/o cuestionario representativo a nivel nacional; e incorporando un enfoque cualitativo, a través de la realización de grupos focales en el caso de las Elecciones Generales 2021; evidenció que una de las principales razones por las que los ciudadanos no participaron en dichos procesos electorales estuvo referida a que se encontraban de viaje, con un 30 % (2016) y 21.9 % (2021).

¹ Para los ciudadanos mayores de 70 años, el voto es facultativo.

Como segunda razón, los motivos reportados por los electores variaron entre el 2016 y el 2021. En efecto, mientras que en las Elecciones Generales 2016 uno de los principales motivos de ausentismo estuvo asociado a problemas con el Documento Nacional de Identidad (DNI), con un 17 %, en las Elecciones Generales 2021 predominó la ubicación del local de votación, vinculada principalmente a la distancia o a no haber realizado oportunamente el cambio de domicilio, con un 19 %.

Asimismo, los problemas al momento de votar asociados al funcionamiento de la mesa de sufragio se redujeron de manera significativa a nivel nacional, pasando de 8.3 % en las Elecciones Generales 2016 a 1.8 % en las Elecciones Generales 2021. En este último proceso, además, el contexto de la pandemia de la COVID-19 apareció como una razón adicional de ausentismo electoral.

A continuación, el detalle de los motivos más recurrentes señalados por las personas alcanzadas:

Tabla 1. Razones por las que no fueron a votar en la primera vuelta de la Elecciones Generales (2016 – 2021)

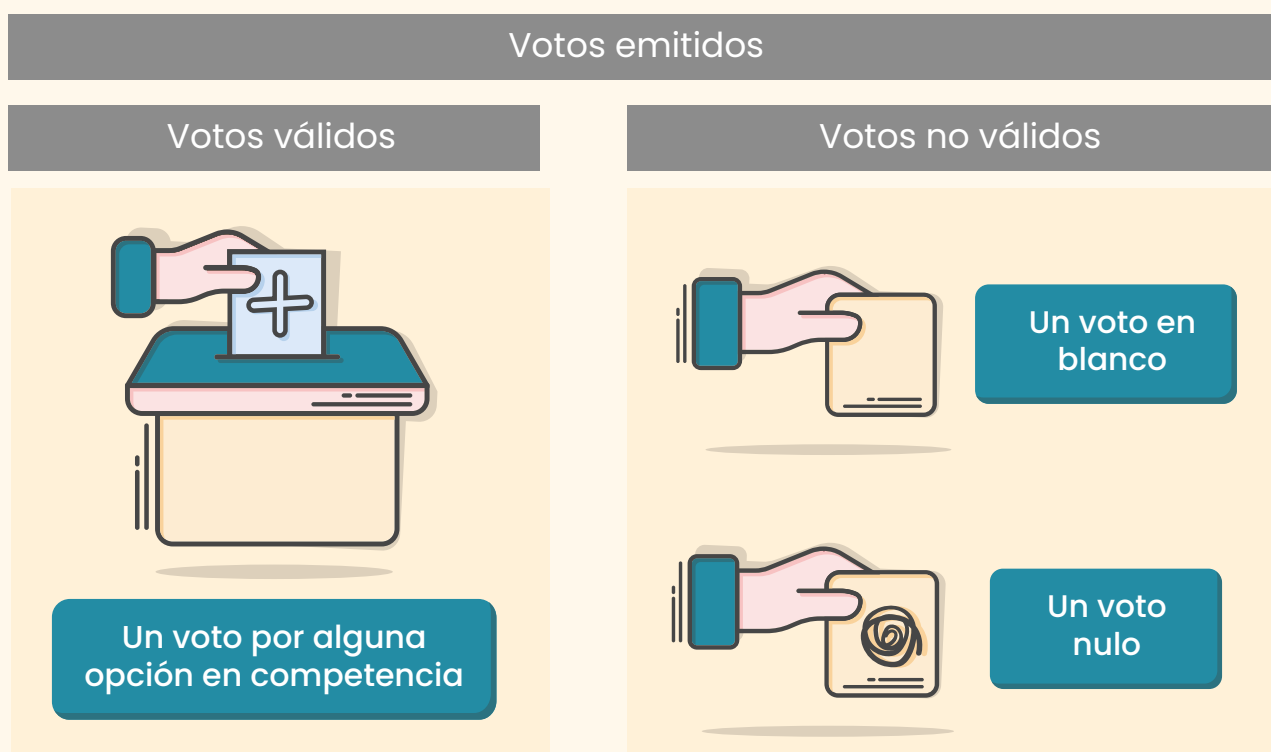
Razones	2016	2021
Estuvo de viaje	30 %	21.9 %
Ubicación del local de votación (distancia, no realizó cambio de domicilio)	14 %	19.1 %
Por temor a la COVID-19	-	15 %
Problemas con el DNI	17 %	9.1 %
Porque tenía COVID-19 / síntomas de COVID-19	-	6.8 %
No tenía obligación de votar	1.3 %	5.8 %
Trabajo / motivos de trabajo	4.6 %	5 %
Motivos de salud (no COVID)	7.1%	3.4 %
No le interesan las elecciones / no le interesa la política	4.6 %	3.2 %
Problemas a la hora de votar (no estaba en el padrón, no había miembros de mesa, etc.)	8.3 %	1.8 %
Problema personal o familiar	9.3 %	1.7 %
Otro	2 %	4.1 %
No precisa	2.1 %	2.9 %

Fuente: Perfil del Elector 2016 y Encuesta Ciudadanía del Bicentenario 2021.

¿Cómo se expresa la voluntad popular en el acto electoral?

Entre quienes sí acuden a votar, la voluntad popular en el acto electoral puede expresarse de la siguiente manera:

Gráfico 1. Esquema sobre las decisiones en acto electoral

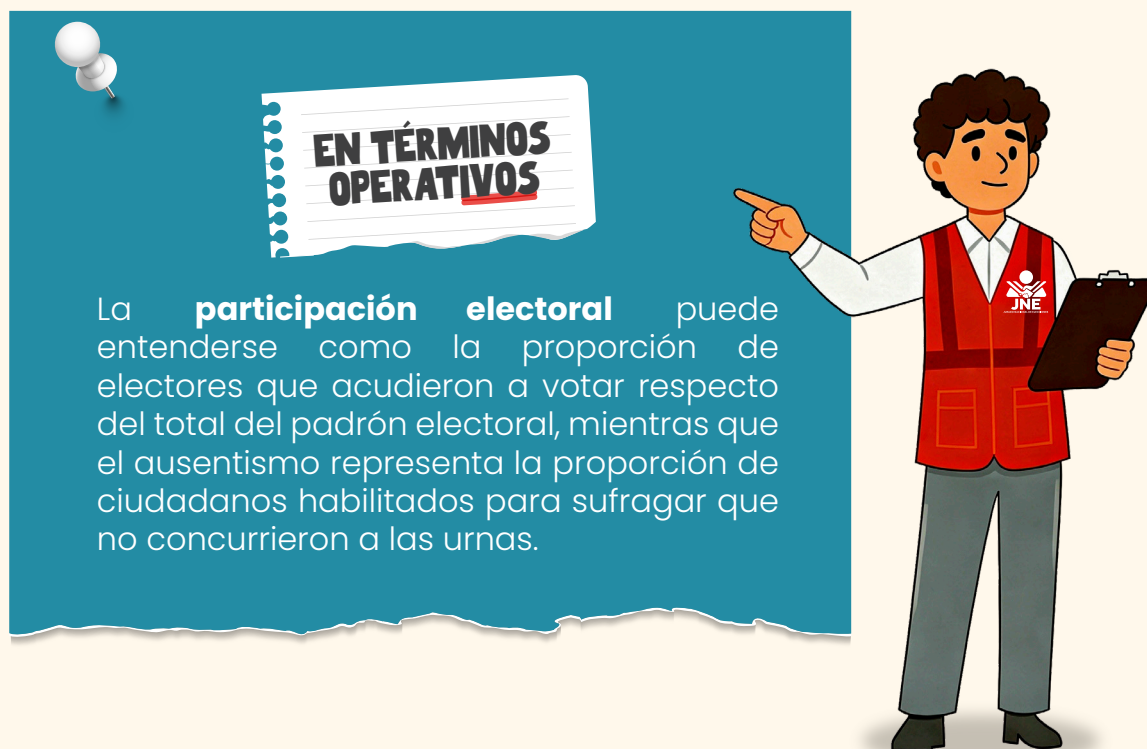


Elaboración: DNEECT - JNE

Este esquema permite ordenar el análisis de manera más clara, distinguiendo primero la decisión de participar y, posteriormente, las distintas formas en que dicha participación se manifiesta.

• Participación y ausentismo electoral

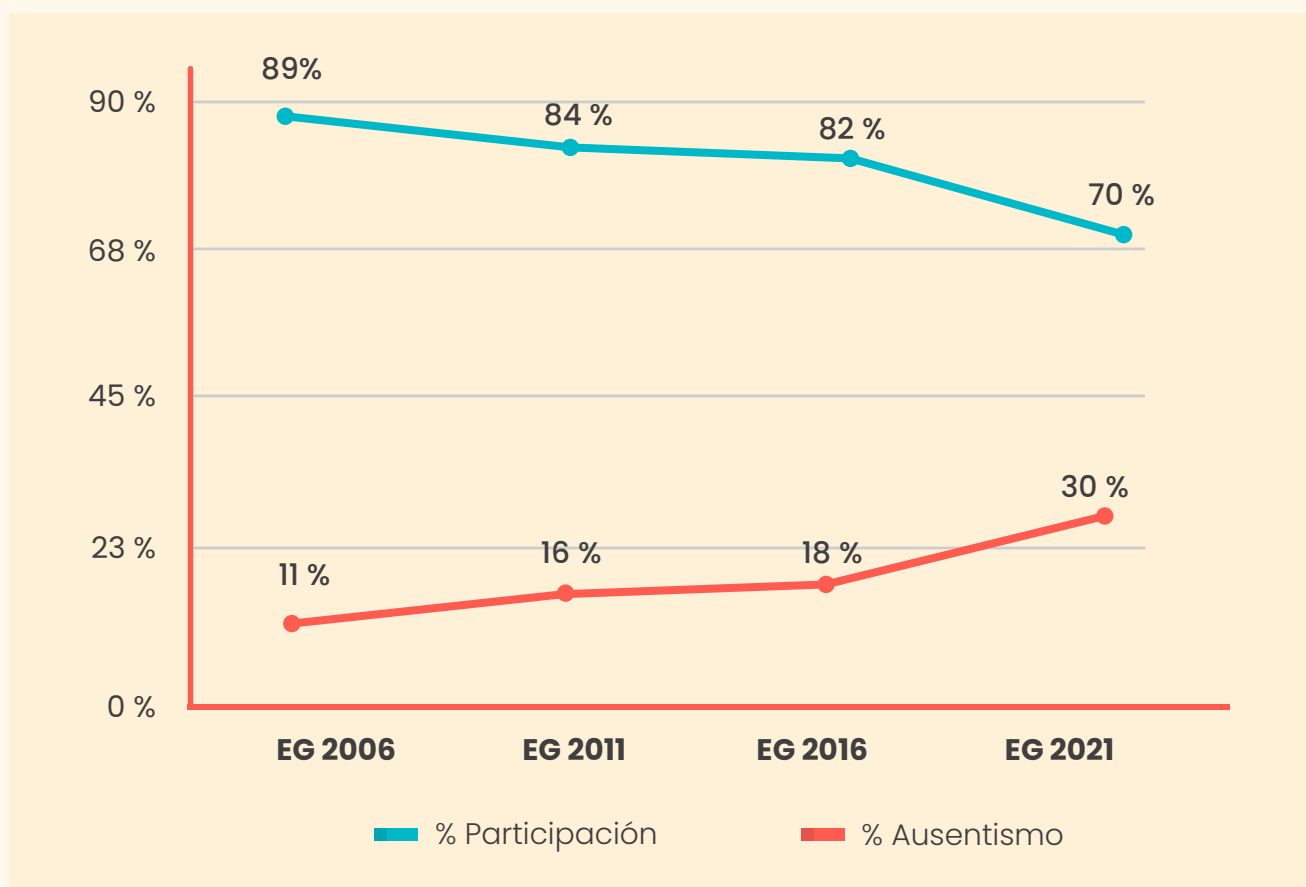
La asistencia a las urnas por parte del electorado constituye una dimensión central para el funcionamiento de las democracias representativas, en la medida en que expresa el grado de involucramiento ciudadano en la selección de autoridades y contribuye a la legitimidad del proceso electoral.



En el Perú, de acuerdo con el artículo 31 de la Constitución Política, el voto es personal, igual, libre, secreto y obligatorio hasta los 70 años, siendo facultativo únicamente después de esa edad.

A pesar de ello, **el nivel de participación electoral en el Perú se ha estado reduciendo en los procesos electorales hasta el 2021, pasando de un 89 % en las Elecciones Generales del 2006 a 70 % en las Elecciones Generales 2021.** Esta disminución considerable en el nivel de participación puede atribuirse, en parte, a la coyuntura generada por la COVID-19. No obstante, entre las Elecciones Generales 2006 a las Elecciones Generales 2016 ya se podía observar una disminución de 89 % a 82 % en el transcurso de 10 años.

Gráfico 2. Nivel de participación electoral y ausentismo en Elecciones Generales (2006 - 2021)



Fuente: Observatorio para la Gobernabilidad - INFOgob. Elaboración: DNEECT - JNE

Asimismo, el nivel de participación electoral presenta variaciones entre circunscripciones electorales. **En las Elecciones Generales 2021**, las circunscripciones de **Piura, Cajamarca, La Libertad y Lima Provincias** tuvieron las mayores disminuciones en su participación electoral **respecto de las Elecciones Generales 2016**, con caídas de -16 %, -15 %, -14 % y -13 %, respectivamente. Asimismo, Amazonas, Lambayeque, Lima Metropolitana² y Pasco registraron una reducción de -12 %.

Por su parte, otras circunscripciones registraron una caída menor al 10 % en su participación electoral entre los procesos de 2016 y 2021: Ayacucho, Junín, Loreto, Moquegua, Tacna y Tumbes (-9 %); Apurímac, Arequipa y Cusco (-8 %); Huancavelica y Huánuco (-6 %); y Puno (-4 %).

Entre las Elecciones Generales 2011 y 2016 también se registró una disminución de la participación electoral en todas las circunscripciones con información comparable, aunque con variaciones menores a las observadas entre 2016 y 2021. **La mayor reducción se presentó en Loreto (-5 %), seguida por Amazonas, Áncash,**

² A partir de las EG 2021 se constituyó la circunscripción electoral de Peruanos residentes en el extranjero separada de Lima Metropolitana.

Cajamarca, Huancavelica y Huánuco, con una disminución de -4 % en cada caso.

Finalmente, las menores disminuciones se observaron en Callao, Junín, Lambayeque, Lima Metropolitana, Lima Provincias y Moquegua, con una reducción de -1 %.

A continuación, el detalle de lo señalado por circunscripción electoral:

Tabla 2. Nivel de participación electoral por circunscripción electoral en EG 2016 y EG 2021

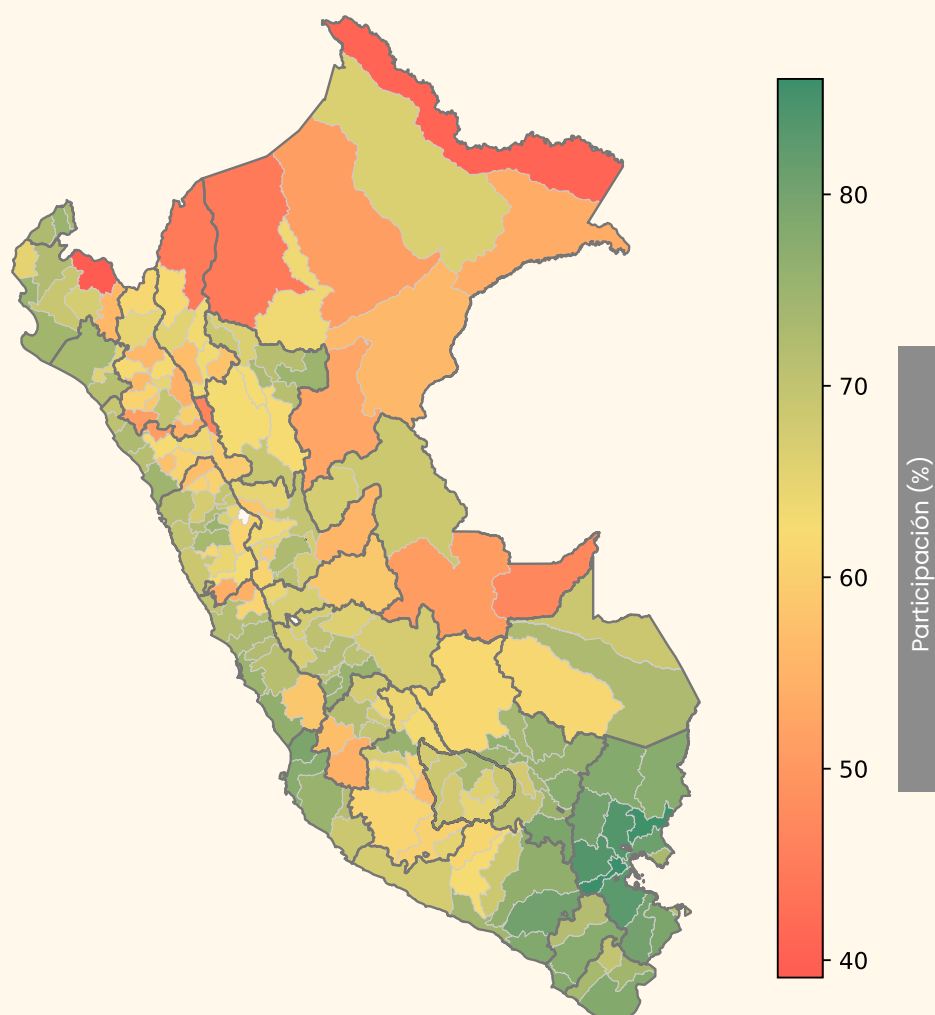
Circunscripción electoral	Participación EG 2011	Participación EG 2016	Participación EG 2021	Diferencia EG 2016 - EG 2011	Diferencia EG 2021 - EG 2016
Amazonas	76 %	72 %	60 %	-4 %	-12 %
Áncash	83 %	79 %	69 %	-4 %	-10 %
Apurímac	79 %	77 %	69 %	-2 %	-8 %
Arequipa	88 %	87 %	79 %	-2 %	-8 %
Ayacucho	79 %	77 %	69 %	-2 %	-9 %
Cajamarca	81 %	77 %	63 %	-4 %	-15 %
Callao	88 %	87 %	75 %	-1 %	-11 %
Cusco	83 %	81 %	74 %	-2 %	-8 %
Huancavelica	77 %	73 %	68 %	-4 %	-6 %
Huánuco	78 %	75 %	68 %	-4 %	-6 %
Ica	89 %	87 %	76 %	-2 %	-11 %
Junín	82 %	81 %	72 %	-1 %	-9 %
La Libertad	85 %	82 %	69 %	-2 %	-14 %
Lambayeque	85 %	83 %	71 %	-1 %	-12 %
Lima Metropolitana	88 %	87 %	75 %	-1 %	-12 %
Lima provincias	87 %	85 %	72 %	-1 %	-13 %
Loreto	75 %	70 %	61 %	-5 %	-9 %
Madre de Dios	83 %	81 %	71 %	-2 %	-10 %
Moquegua	87 %	87 %	77 %	-1 %	-9 %
Pasco	79 %	76 %	64 %	-3 %	-12 %
Piura	85 %	83 %	67 %	-3 %	-16 %
Puno	87 %	85 %	82 %	-2 %	-4 %
San Martín	82 %	79 %	69 %	-3 %	-10 %
Tacna	89 %	86 %	78 %	-3 %	-9 %
Tumbes	85 %	83 %	75 %	-2 %	-9 %
Ucayali	79 %	77 %	66 %	-2 %	-10 %
Residentes en el extranjero	-	-	23 %	-	-

A nivel provincial, en las Elecciones Generales 2021, la participación electoral mostró diferencias significativas al interior de varias circunscripciones, lo que evidencia una importante heterogeneidad subnacional en el comportamiento electoral.

En Piura, por ejemplo, **se observa una diferencia significativa entre la provincia de Ayabaca, que registró una participación de 39 %, y el resto de provincias de la circunscripción, cuyos niveles se ubicaron por encima del 55 %**. Una situación similar se aprecia en La Libertad, donde la provincia de Bolívar alcanzó una participación de 46 %, mientras que las demás provincias superaron el 50 %.

Esta heterogeneidad también se observa en circunscripciones amazónicas. En Amazonas, la provincia de Condorcanqui registró una participación de apenas 44 %, ubicándose entre los niveles más bajos de la región. De manera similar, en Ucayali, la provincia de Purús alcanzó una participación de 47 %, lo que podría estar asociado a las dificultades de movilización en territorios de alta dispersión geográfica y menor conectividad.

Gráfico 3. Nivel de participación en las EG 2021 a nivel provincial



Fuente: Observatorio para la Gobernabilidad - INFOgob.
Elaboración: DNEECT - JNE

Asimismo, **Loreto destaca como una de las circunscripciones con los niveles más bajos de participación.** En esta región, la provincia de Maynas —donde se ubica la ciudad de Iquitos— registró el mayor nivel de participación, con 66.3 %, mientras que en el resto de provincias los porcentajes se situaron por debajo de ese valor. Los casos más críticos se observaron en las provincias de Datem del Marañón, con 45 %, y Putumayo, con 41 %, lo que refuerza la existencia de brechas territoriales importantes en la concurrencia a las urnas.

En contraste, **Puno presentó un patrón distinto, caracterizado por niveles altos y relativamente homogéneos de participación entre sus provincias.** En esta circunscripción, la participación osciló entre 72 % en la provincia de Moho y 86 % en la provincia de San Román, lo que sugiere una mayor consistencia territorial en la movilización electoral.

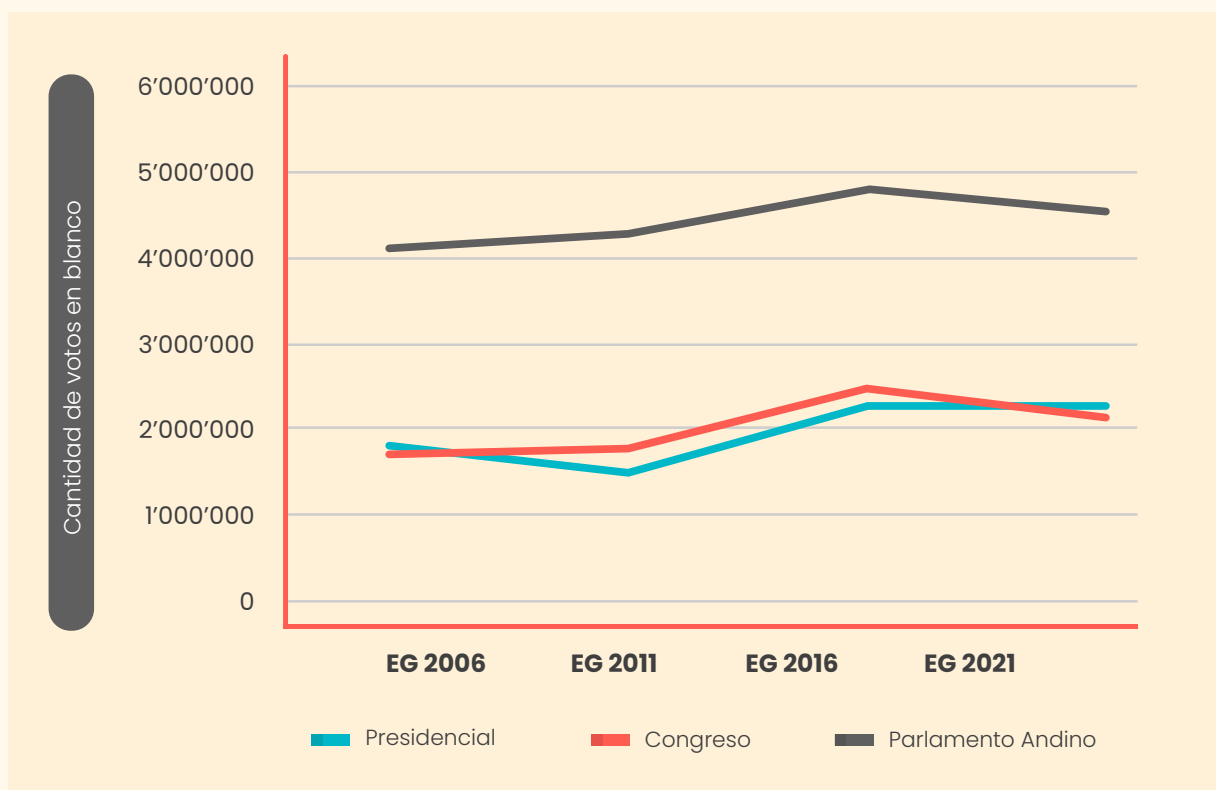
En conjunto, estos resultados muestran que la participación electoral en el Perú ha seguido una trayectoria descendente en los últimos procesos, aunque con intensidades distintas según el territorio.

Las diferencias observadas entre circunscripciones y provincias evidencian que **la participación y el ausentismo no se distribuye de manera homogénea, sino que responde a patrones territoriales diferenciados.**

● **Votos en blanco y votos nulos**

En perspectiva histórica, **los procesos electorales desarrollados entre 2006 y 2021 muestran que los votos en blanco han seguido un patrón relativamente estable entre tipos de elección, aunque con una incidencia particularmente alta en el Parlamento Andino.** En este nivel de elección, los votos en blanco han superado los 4 millones desde las Elecciones Generales de 2006. En contraste, en las elecciones presidenciales y congresales su magnitud ha sido considerablemente menor, situándose entre 1.9 millones en 2006 y 2.1 millones en 2021.

Gráfico 4. Cantidad de votos en blanco por tipo de elección (2006 - 2021)



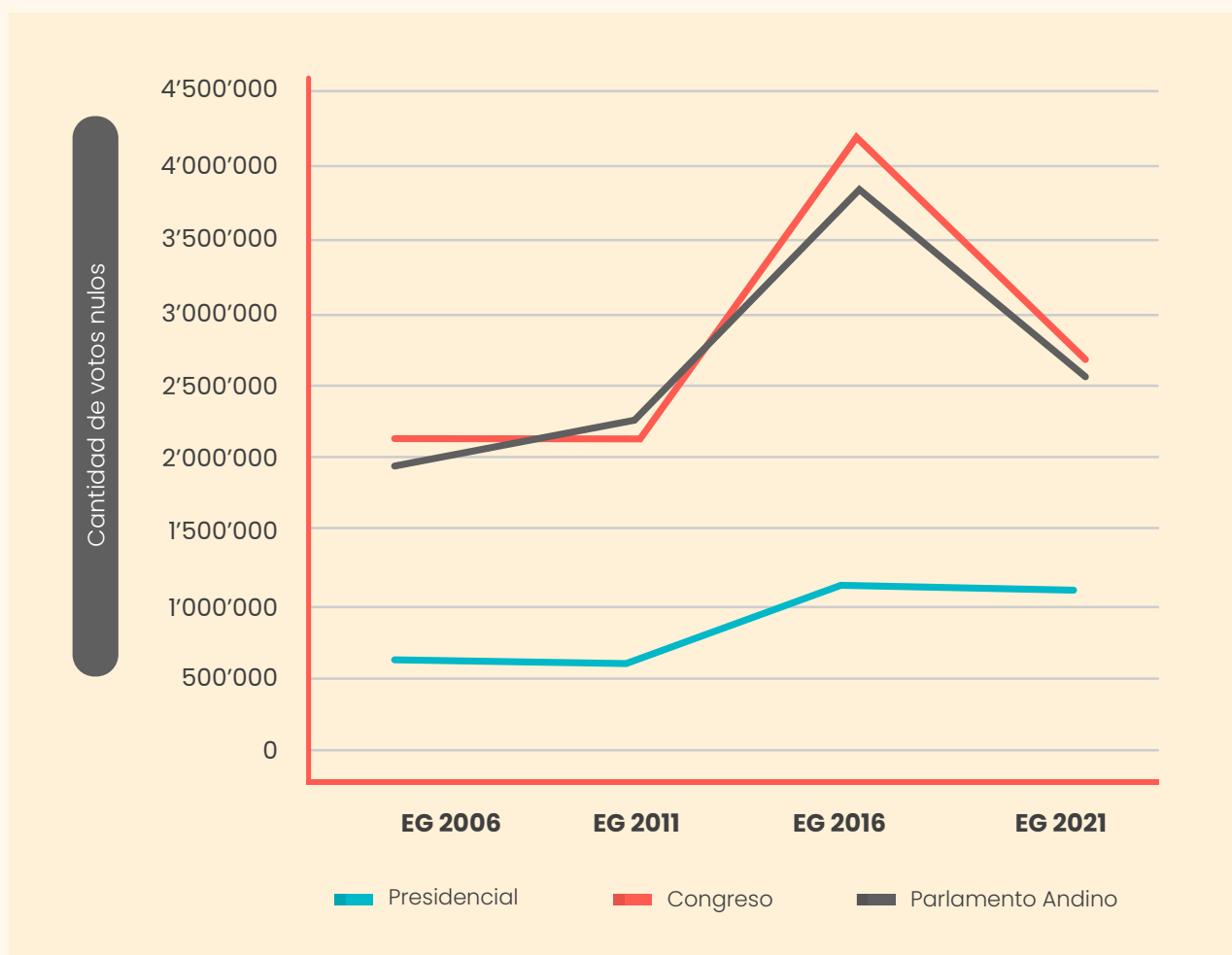
Fuente: Observatorio para la Gobernabilidad - INFOgob. Elaboración: DNEECT - JNE

Asimismo, los procesos electorales desarrollados entre 2006 y 2021 muestran que los **votos nulos siguieron una trayectoria ascendente hasta las Elecciones Generales de 2016, para luego reducirse en 2021.**

Este comportamiento fue más notorio en las elecciones congresales y del Parlamento Andino, en las que los votos nulos alcanzaron sus niveles más altos en 2016, con más de 4 millones en el caso del Congreso y cerca de 3.9 millones en el Parlamento Andino. En contraste, la elección presidencial registró volúmenes considerablemente menores durante todo el periodo.

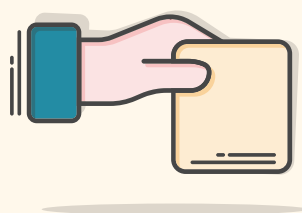
Así también, respecto de las elecciones del año 2021 al Congreso de la República y al Parlamento Andino, se registró una cantidad mayor de votos nulos, con cifras que superaron los 2.7 millones y 2.5 millones, respectivamente, si se compara con la elección presidencial, que apenas superó el millón de votos nulos. Todo lo expuesto podría estar asociado a un mayor desconocimiento respecto a la oferta electoral y/o a la forma de emitir un voto válido para estos cargos.

Gráfico 5. Cantidad de votos nulos por tipo de elección (2006 - 2021)



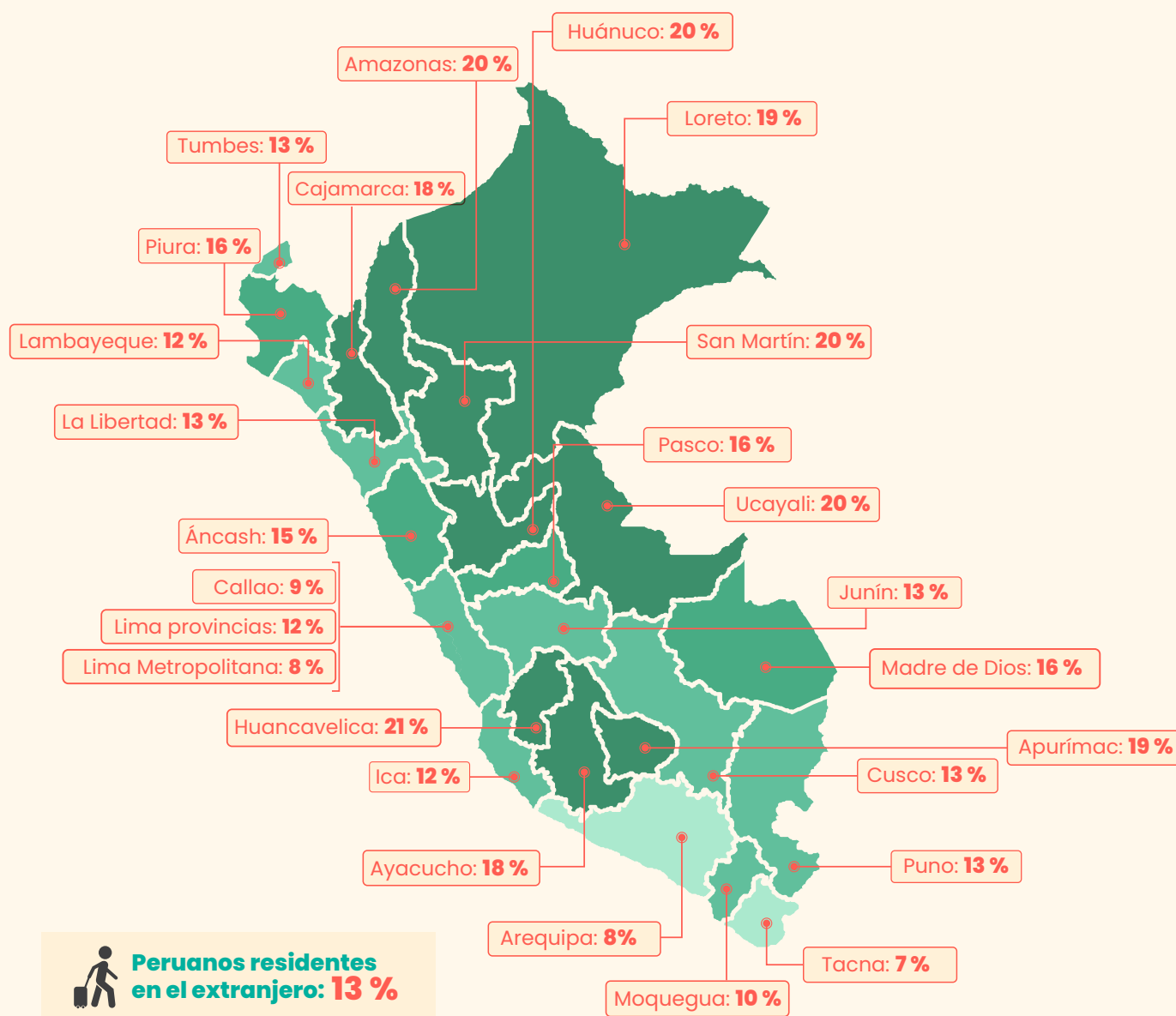
Fuente: Observatorio para la Gobernabilidad - INFOgob.
Elaboración: DNEECT - JNE

De otro lado, respecto de las elecciones presidenciales en las Elecciones Generales 2021, la distribución territorial de los votos en blanco y votos nulos muestra diferencias relevantes entre circunscripciones cuando se analiza en términos porcentuales. Este enfoque permite observar la presencia de estos votos respecto del total de votos emitidos en cada circunscripción electoral:



En el caso del voto en blanco, los porcentajes más altos se registran en Huancavelica (21 %), así como en Amazonas, Huánuco, San Martín y Ucayali (20 % cada una); también destacan Apurímac y Loreto (19 %), además de Ayacucho y Cajamarca (18 %). En contraste, los niveles más bajos se observan en Tacna (7 %), Arequipa y Lima Metropolitana (8 %), Callao (9 %) y Moquegua (10 %).

Gráfico 6. Porcentaje de votos en blanco sobre votos emitidos en elecciones presidenciales de las EG 2021, según circunscripción electoral



Fuente: Observatorio para la Gobernabilidad - INFOgob.
Elaboración: DNEECT - JNE

Por su parte, el voto nulo presenta una distribución menos dispersa, aunque también con contrastes importantes. El valor más alto corresponde a residentes en el extranjero (16 %), muy por encima del resto de circunscripciones. Luego se ubican Piura y Tumbes (9 %), seguidas por Amazonas, Áncash y San Martín (8 %). En un nivel intermedio aparecen Cajamarca, Huánuco, La Libertad, Loreto y Ucayali (7 %), mientras que los porcentajes más bajos se registran en Arequipa, Moquegua y Tacna (4 %), así como en Apurímac, Ayacucho y Junín (5 %).

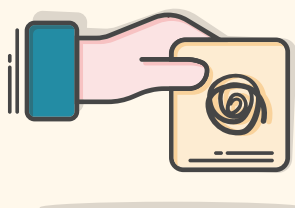
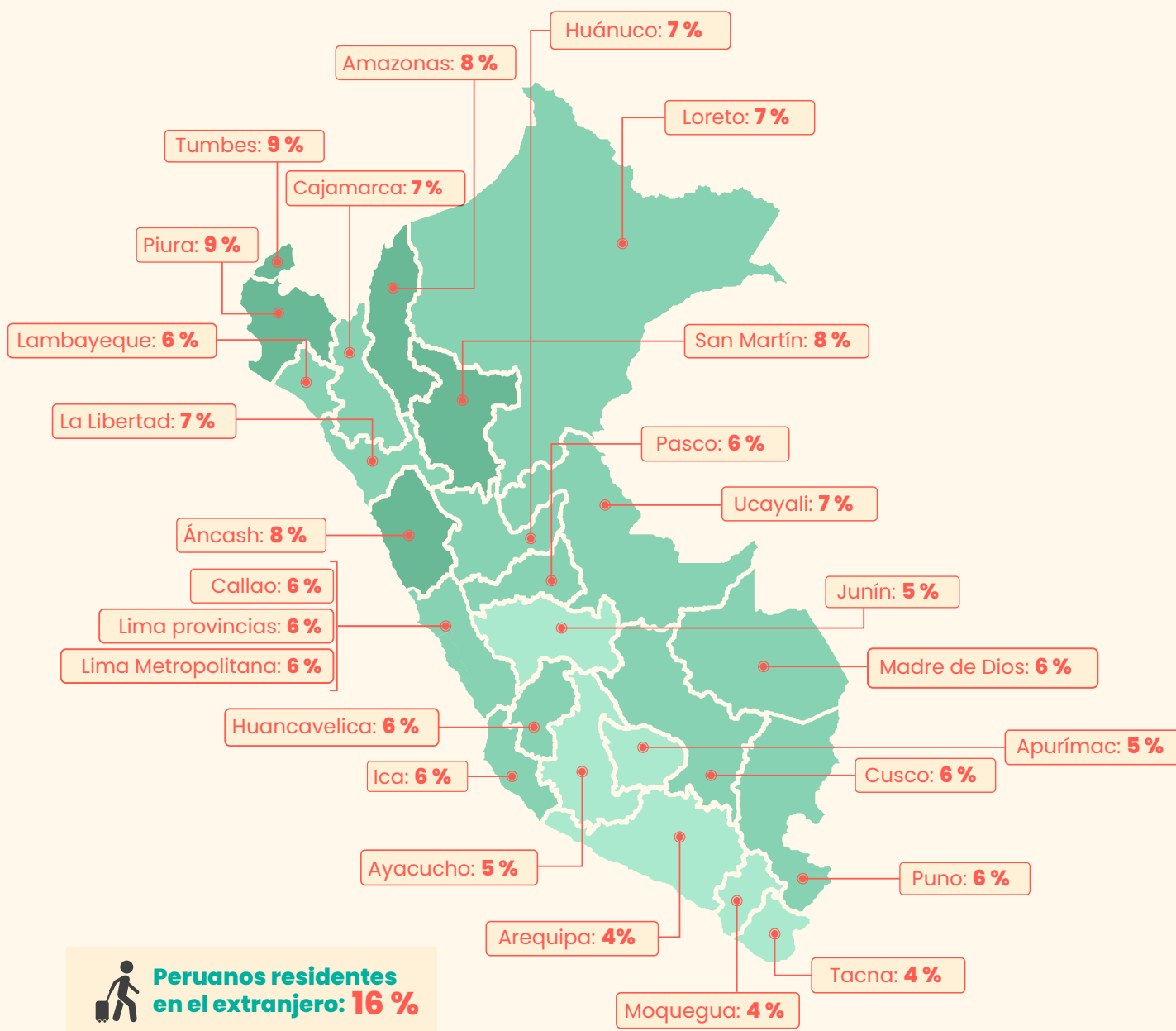


Gráfico 7. Porcentaje de votos nulos sobre votos emitidos en elecciones presidenciales de las EG 2021, según circunscripción electoral



Fuente: Observatorio para la Gobernabilidad - INFOgob.
Elaboración: DNEECT - JNE

Por su parte, en las elecciones congresales de las Elecciones Generales 2021, la distribución territorial de los votos no válidos presenta diferencias importantes entre circunscripciones cuando se analiza en términos porcentuales. A continuación, el detalle de lo señalado:

- En el caso de los votos en blanco, los porcentajes más altos se registran en Madre de Dios (24 %), seguida por Piura (19 %), así como por Cajamarca y San Martín (18 %), y Amazonas y Loreto (17 %). En cambio, los niveles más bajos se observan en Arequipa (8 %) y en circunscripciones como Lima Metropolitana, Callao, Tacna y Residentes en el Extranjero (9 %).
- Los votos nulos muestran un patrón parcialmente distinto. El porcentaje más alto corresponde a la circunscripción de Peruanos Residentes en el Extranjero (28 %), claramente por encima del resto de circunscripciones. Después se ubican San Martín y Tumbes (20 %), seguidas por Loreto, Piura y Ucayali (19 %). En contraste, los menores porcentajes de voto nulo se encuentran en Arequipa (10 %), Tacna (12 %) y Moquegua (13 %).

Gráfico 8. Porcentaje de votos en blanco sobre votos emitidos en elecciones congresales de las EG 2021, según circunscripción electoral

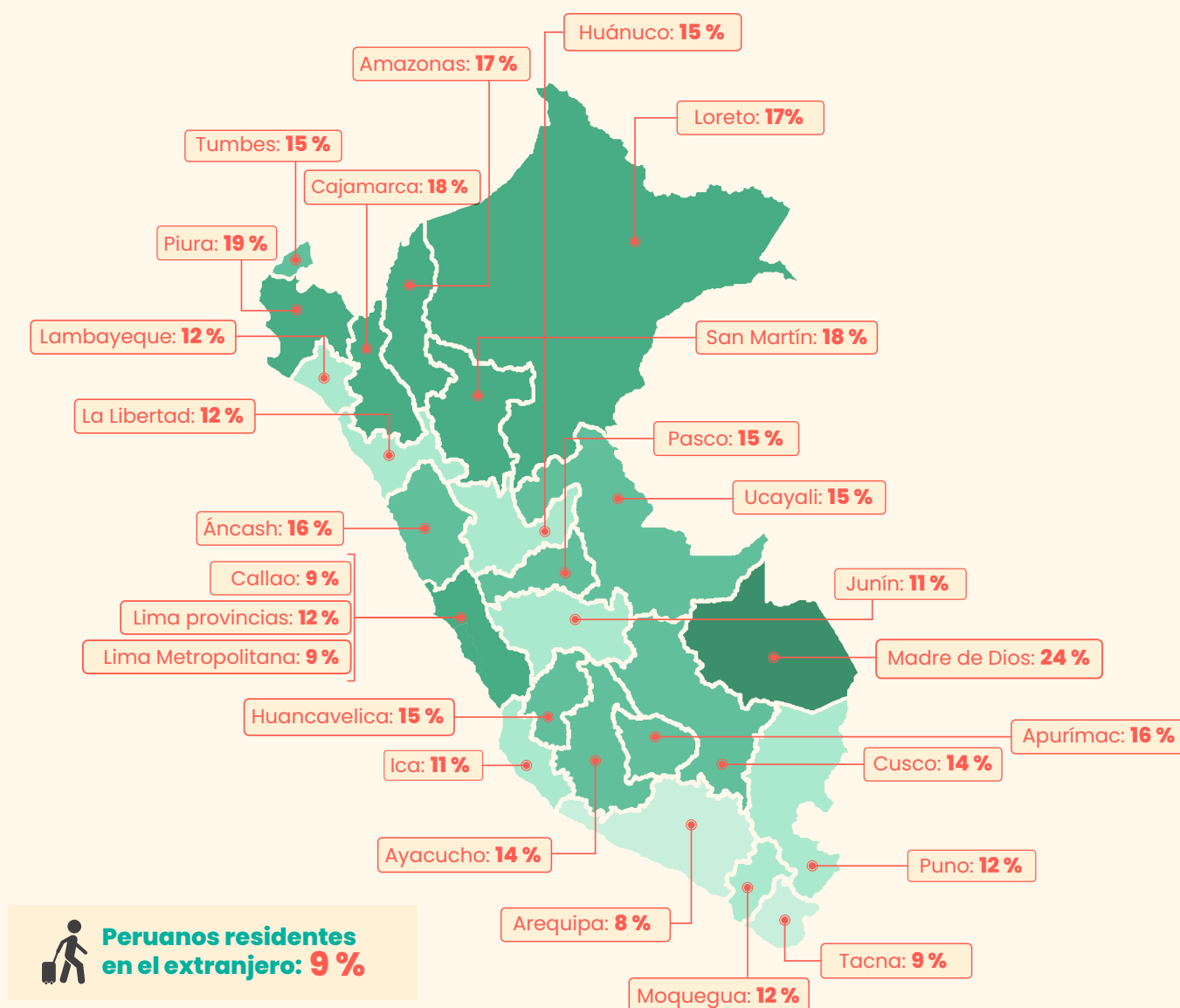
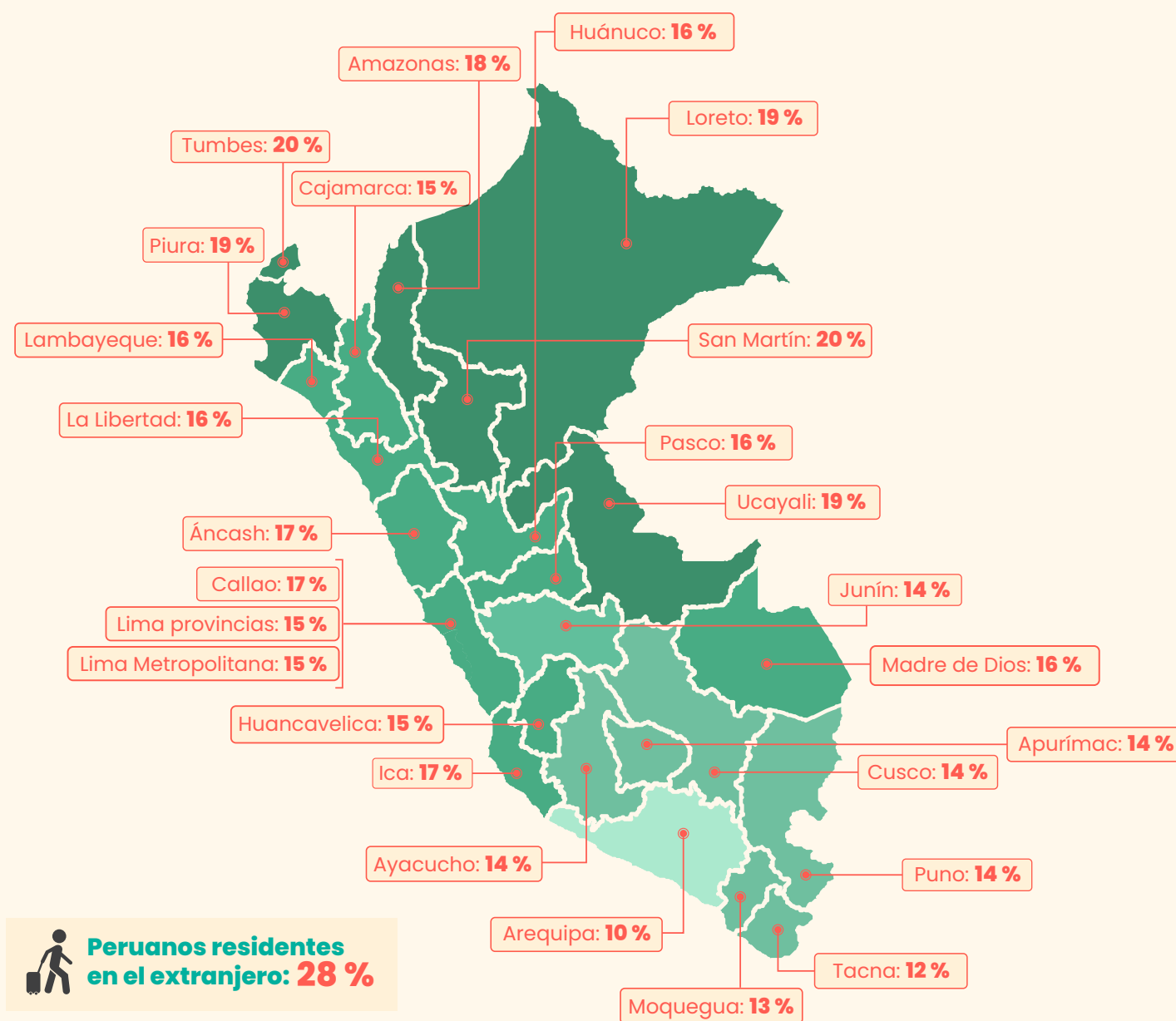


Gráfico 9. Porcentaje de votos nulos sobre votos emitidos en elecciones congresales de las EG 2021, según circunscripción electoral



Fuente: Observatorio para la Gobernabilidad - INFOgob. Elaboración: DNEECT - JNE

¿El nivel de participación electoral se relaciona con la no elección de alguna candidatura?

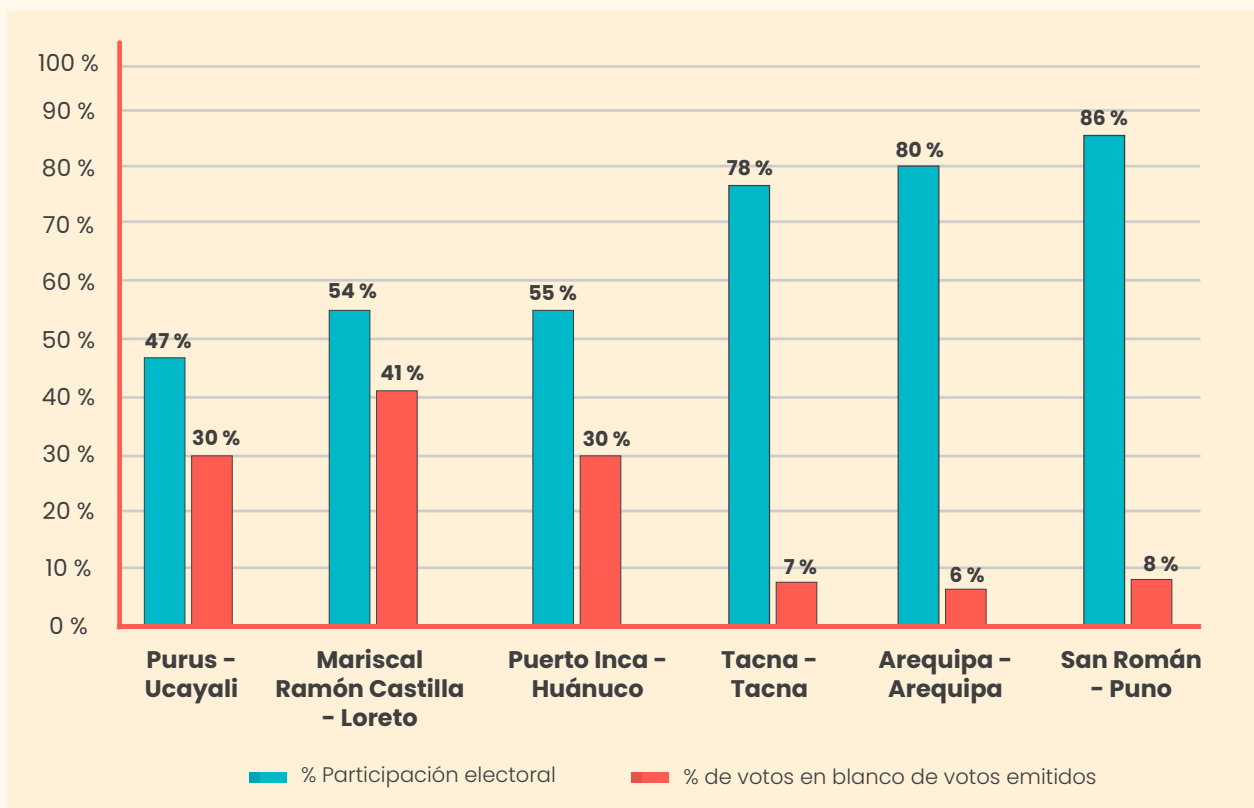
Con el fin de explorar la relación entre la participación electoral y la no elección de alguna candidatura, se analiza **la asociación a nivel provincial entre el porcentaje de votos en blanco sobre el total de votos emitidos y el nivel de participación electoral**. Este ejercicio parte de la hipótesis de que, en aquellos territorios donde la concurrencia a las urnas es menor, una parte de quienes sí participan podría no canalizar su decisión hacia alguna de las alternativas en competencia.

En ese sentido, la comparación entre ambas variables permite observar que los menores niveles de participación se encuentran acompañados por una mayor proporción de votos en blanco, lo que aportaría indicios sobre formas diferenciadas de involucramiento electoral en el plano subnacional.

Conforme se muestra en el siguiente gráfico, **existe una relación inversa entre ambas variables: a mayores niveles de participación electoral, menor es el porcentaje de votos en blanco sobre el total de votos emitidos.** En términos generales, las provincias con mayor participación tienden a concentrar menores proporciones de voto en blanco, mientras que aquellas con niveles más bajos de participación suelen registrar porcentajes relativamente más altos de este tipo de voto.

Así, por ejemplo, mientras la provincia de Arequipa (Arequipa) registró una participación promedio de 80.3 % y 6 % de votos en blanco, en la provincia de Mariscal Ramón Castilla (Loreto) la participación fue de 53.8 % y el voto en blanco alcanzó 41 %. Esto sugiere que el distanciamiento frente a la oferta electoral no solo se expresa en el ausentismo, sino también en participar sin respaldar una candidatura. A continuación, el detalle de lo señalado en una muestra de seis provincias del Perú:

Gráfico 10. Relación entre el porcentaje de participación electoral y porcentaje de votos blancos sobre votos emitidos a la elección presidencial, a nivel provincial en las EG 2021



Fuente: Observatorio para la Gobernabilidad - INFOGob.
Elaboración: DNEECT - JNE



Este patrón sugiere la **presencia de un fenómeno de doble distanciamiento electoral**, en el que una menor disposición a acudir a votar se combina, entre quienes sí asisten, con una menor inclinación a respaldar alguna candidatura concreta. Si bien esta relación no implica por sí misma causalidad, sí permite identificar que en determinados territorios el desapego frente a la oferta electoral no solo se expresa mediante el ausentismo, sino también a través de un mayor recurso al voto en blanco.

• Uso del voto preferencial

¿Qué es el voto preferencial?

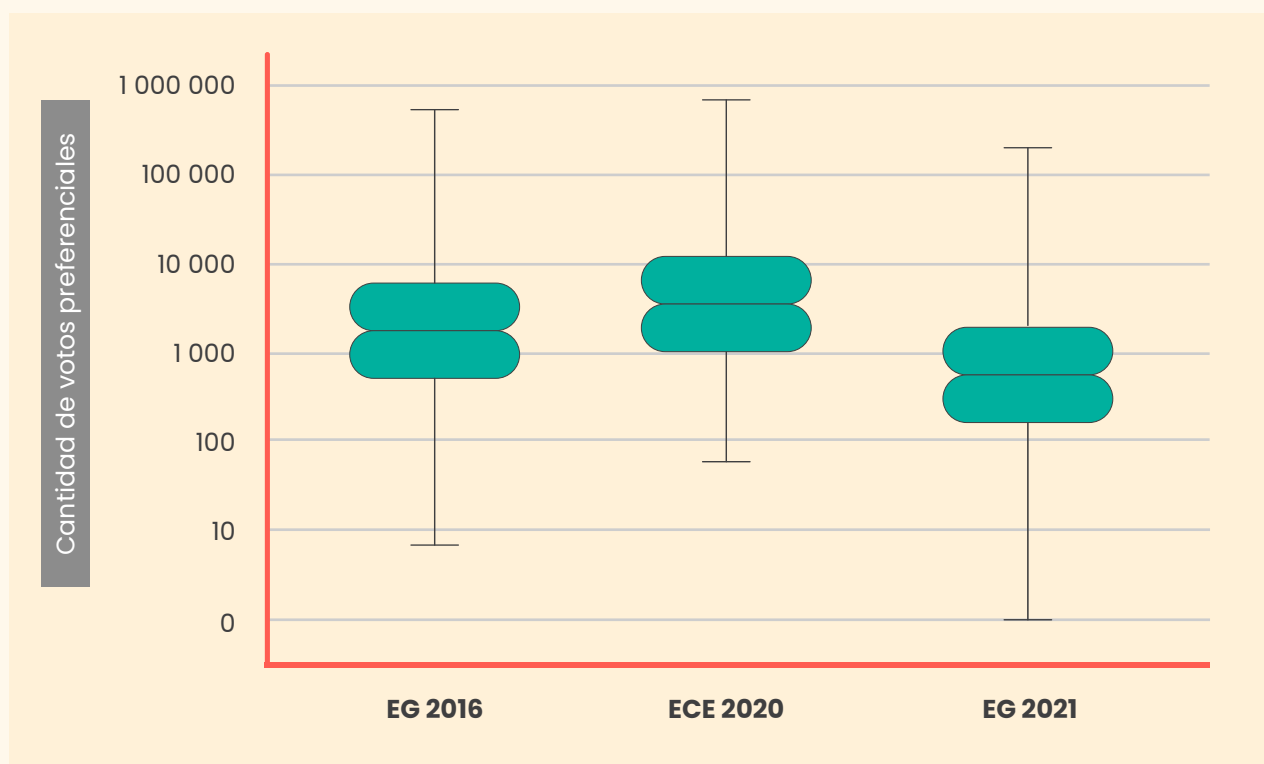
El voto preferencial constituye **un mecanismo mediante el cual el elector, una vez seleccionada una organización política, puede alterar el orden de prelación de la lista de candidatos** al asignar su respaldo a candidaturas específicas a través de su número.

En el caso del Congreso de la República, a partir de la distribución de los votos preferenciales obtenidos por los candidatos en las Elecciones Generales 2016, Elecciones Congresales Extraordinarias (ECE) 2020 y Elecciones Generales 2021, se observa una reducción general en la cantidad de votos preferenciales obtenidos por candidato.

En efecto, la distribución de votos preferenciales por candidato muestra diferencias entre los procesos analizados. La mediana³ se ubicó en 2 273 votos en 2016, aumentó a 2 792 en 2020 y descendió a 1 111 en 2021. En ese sentido, pese a que en el año 2020 se observó un desplazamiento de la distribución hacia valores más altos que en 2016, en el año 2021 los resultados se concentraron en niveles claramente menores, conforme se muestra a continuación:

³ La mediana puede ser definida como el valor central en un conjunto de datos numéricos ordenados de menor a mayor. En el caso de los votos preferenciales, sería el candidato que queda al medio entre quienes obtuvieron menos y quienes obtuvieron más votos preferenciales.

Gráfico 11. Distribución de votos preferenciales obtenidos por los candidatos al Congreso de la República según proceso electoral (EG 2016 – EG 2021)



Fuente: Observatorio para la Gobernabilidad - INFOgob.
Elaboración: DNEECT - JNE

Por su parte, la dimensión territorial muestra que el voto preferencial estuvo lejos de distribuirse de manera homogénea entre circunscripciones. **En las Elecciones Generales 2016**, el valor más alto se registró en Lima + Residentes en el Extranjero (326 037), muy por encima del resto de circunscripciones; con una cifra muy por debajo se ubicaron La Libertad (103 864), Puno (55 218) y Lambayeque (48 297), mientras que los menores máximos se observaron en Madre de Dios (3 031), Pasco (7 629) y Moquegua (11 652).

En las Elecciones Congresales Extraordinarias de 2020, la concentración territorial del máximo voto preferencial se intensificó aún más: Lima + Residentes en el Extranjero alcanzó 588 763 votos, seguida a gran distancia por Arequipa (46 673), La Libertad (38 005), Junín (34 184), Loreto (34 038) y Puno (33 174). En contraste, los menores valores máximos correspondieron a Madre de Dios (5 932), Tumbes (6 350), Moquegua (7 781) y Pasco (9 748).

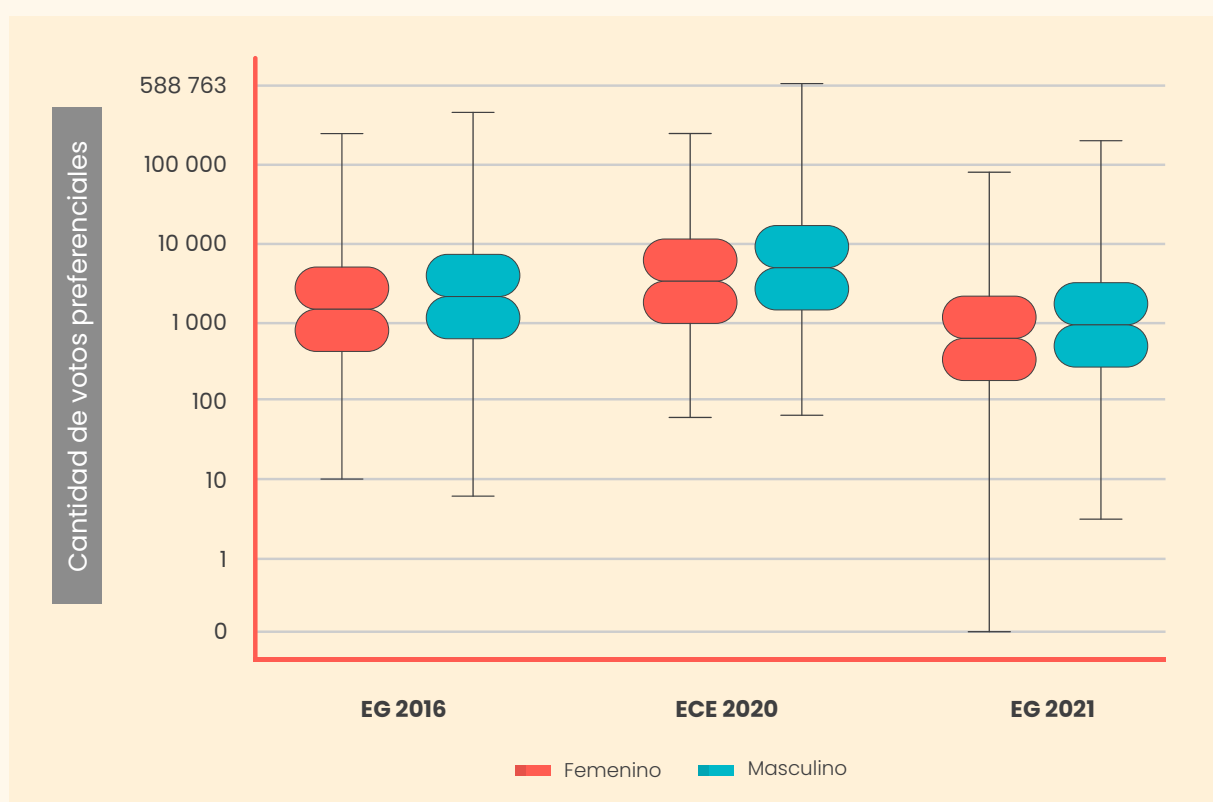
Para las Elecciones Generales 2021, ya con la separación entre Lima Metropolitana y Residentes en el Extranjero, el mayor máximo se registró en Lima Metropolitana (138 231), seguida por Arequipa (41 430), Puno (34 450), Cusco (29 073) y Junín (25 281). En otras circunscripciones, los menores máximos se observaron en Madre de Dios (3 013), Tumbes (3 661), Pasco (4 333), Residentes en el Extranjero (4 619) y Amazonas (5 268).

Tabla 3. Máximo número de votos preferenciales obtenidos por candidatos al Congreso de la República según circunscripción y proceso electoral

Circunscripción electoral	EG 2016	ECE 2020	EG 2021
Amazonas	15 312	19 237	5 268
Áncash	24 088	33 316	8 286
Apurímac	15 465	14 000	11 124
Arequipa	27 289	46 673	41 430
Ayacucho	20 089	26 788	21 993
Cajamarca	30 702	31 758	16 660
Callao	30 470	30 432	18 637
Cusco	31 559	26 489	29 073
Huancavelica	16 737	13 235	9 849
Huánuco	20 033	21 568	11 300
Ica	27 609	24 286	11 469
Junín	20 578	34 184	25 281
La Libertad	103 864	38 005	22 200
Lambayeque	48 297	29 820	13 874
Lima Metropolitana	326 037	588 763	138 231
Lima provincias	34 022	16 224	10 637
Loreto	26 543	34 038	12 099
Madre de Dios	3 031	5 932	3 013
Moquegua	11 652	7 781	5 537
Pasco	7 629	9 748	4 333
Piura	39 750	28 228	19 153
Puno	55 218	33 174	34 450
Residentes en el extranjero	-	-	4 619
San Martín	25 607	32 614	16 574
Tacna	23 341	16 487	8 472
Tumbes	17 299	6 350	3 661
Ucayali	20 297	25 862	7 070

Finalmente, como se aprecia en el gráfico 12, al comparar la distribución de los votos preferenciales según el sexo de la candidatura en los procesos analizados (2016, 2020 y 2021), se observa que las candidaturas masculinas presentan, de manera consistente, medianas superiores a las de las candidaturas femeninas. Asimismo, en los casos de 2016 y 2020 se evidencia una mayor dispersión en los resultados de los candidatos hombres, lo que indica una mayor variabilidad en su desempeño electoral.

Gráfico 12. Distribución de votos preferenciales obtenidos por los candidatos al Congreso de la República según proceso electoral y sexo de la candidatura



Fuente: Observatorio para la Gobernabilidad - INFOgob.
Elaboración: DNEECT - JNE

En conjunto, los resultados de los procesos electorales previos muestran que el uso del voto preferencial en las elecciones congresales no se distribuye de manera homogénea. Por el contrario, se advierten diferencias en los niveles de concentración de votos, variaciones territoriales importantes y algunos contrastes según el sexo de la candidatura. En ese sentido, el voto preferencial constituye una dimensión de análisis relevante para comprender la competencia electoral y las distintas formas en que la ciudadanía expresa su respaldo a las candidaturas al Congreso de la República.

Esta dinámica podría también estar presente en estas Elecciones Generales 2026, en un contexto marcado por el retorno de la bicameralidad, que introduce un nuevo escenario de competencia y representación política.

Espacio de diálogo electoral con la ciudadanía

Abrimos un espacio para dudas y preguntas de la ciudadanía sobre la información electoral que estaremos respondiendo en los próximos reportes.

Puedes dejarnos tu mensaje al correo jne.dneect@jne.gob.pe



En los siguientes reportes analizaremos los resultados de las

**ELECCIONES
GENERALES 2026**



¡No te lo pierdas y prepárate para emitir un **voto informado!**

La **Dirección Nacional de Estudios, Estrategias y Coordinación Territorial** es un órgano de línea encargado, entre otros, del estudio y análisis de información sobre el cumplimiento de las normas electorales para determinar riesgos y diseñar y desarrollar estrategias, medidas innovadoras o soluciones, realizando la evaluación y análisis del impacto y eficacia de las medidas implementadas.