

EMC 2023

Elecciones Municipales Complementarias

ANTECEDENTES EN ELECCIONES MUNICIPALES COMPLEMENTARIAS A NIVEL DISTRITAL (2003 - 2020)

En el Perú se celebran Elecciones Municipales Complementarias (EMC) ante la declaratoria de nulidad de elecciones municipales en aquellas circunscripciones donde se realizaron comicios subnacionales. Conforme al artículo 36 de la Ley N°26864, Ley de Elecciones Municipales, el Jurado Nacional de Elecciones, de oficio a pedido de parte puede declarar la nulidad de las elecciones realizadas en uno o más distritos electorales en los siguientes casos:

- Inasistencia de más del 50% de los votantes al acto electoral.
- Votos nulos o en blanco, sumados o separadamente, superen los 2/3 del número de votos emitidos.
- Graves irregularidades, por infracción a la ley, que hubiesen modificado los resultados de la votación.

Mediante Resolución N.° 4204-2022-JNE, el Jurado Nacional de Elecciones constató la declaración de nulidad de las elecciones en doce distritos del país. En consecuencia, se convocaron a Elecciones Municipales Complementarias 2023 para el domingo 2 de julio de 2023. En ese contexto, el Observatorio para la Gobernabilidad- INFOgob, presenta a la ciudadanía su primer reporte sobre Antecedentes en Elecciones Municipales Complementarias a nivel distrital (2003-2020), el cual detalla información sobre elecciones municipales complementarias históricas, evolución del padrón electoral, participación electoral, distritos convocados a EMC 2023, distritos con mayor record de elecciones anuladas; así como, antecedentes de elecciones municipales complementarias.

Esperamos que en el presente análisis, los lectores descubran los aspectos que han venido caracterizando a los procesos complementarios en nuestro país.

REPORTE

01

1 | FICHA INFORMARTIVA



CONVOCATORIA
DECRETO SUPREMO
N. 001-2023-PCM



FECHA
DOMINGO 2 DE JULIO
DE 2023



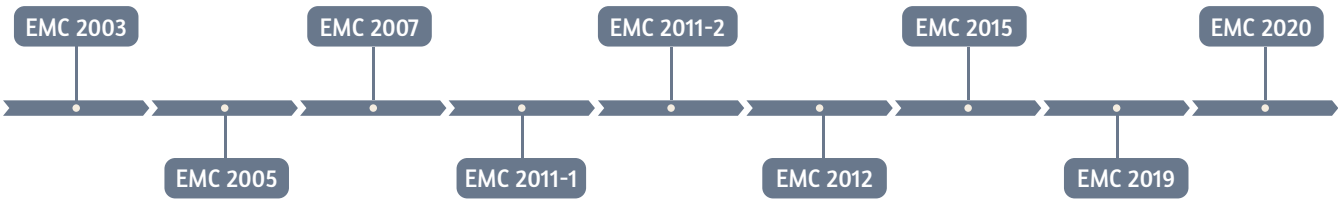
NÚMERO DE CIRCUNSCRIPCIONES
A PARTICIPAR
12



NÚMERO DE AUTORIDADES
A ELEGIR:
12 ALCALDES DISTRITALES
60 REGIDORES DISTRITALES

2 | ELECCIONES MUNICIPALES COMPLEMENTARIAS HISTÓRICAS (2003–2020)

Desde el 2002, año en que se realizan elecciones subnacionales simultáneas en el país, se han realizado 9 Elecciones Municipales Complementarias a nivel distrital.



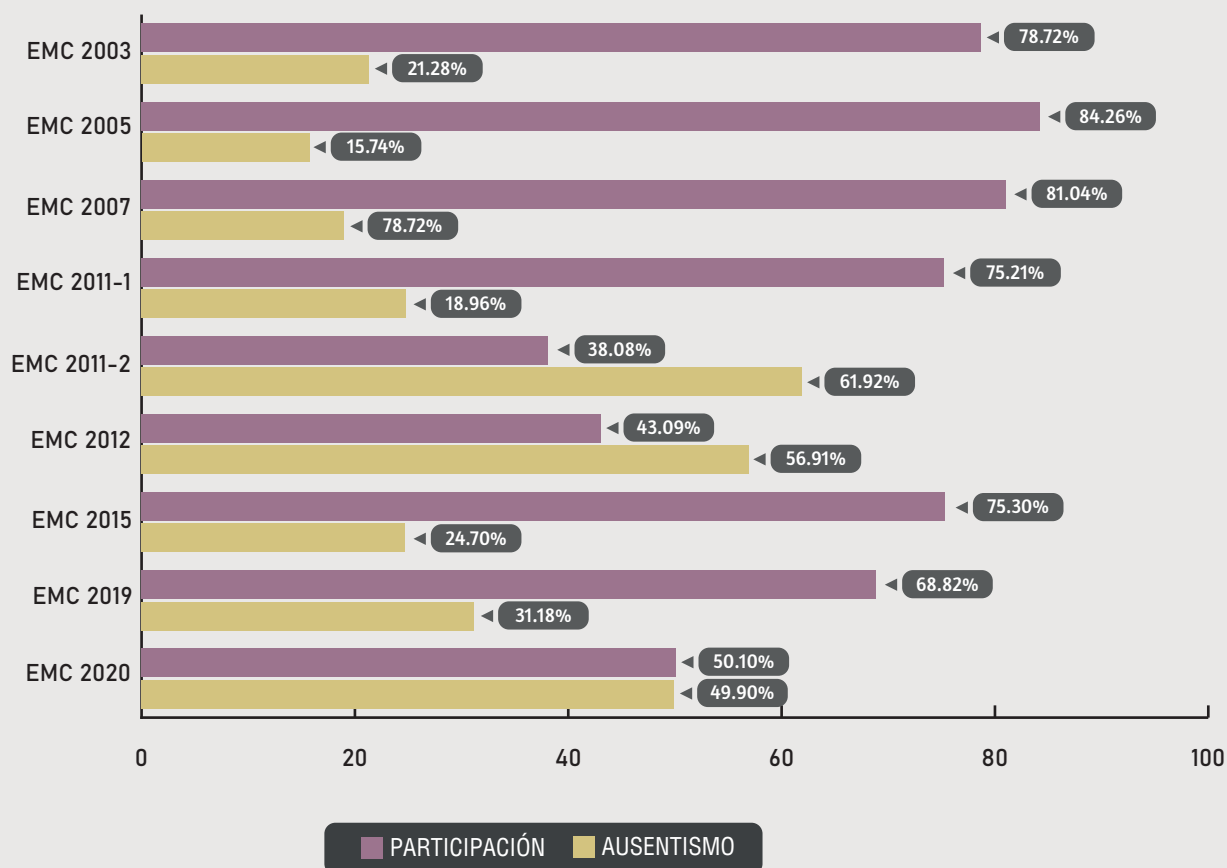
3 | EVOLUCIÓN DEL PADRÓN ELECTORAL EN ELECCIONES MUNICIPALES COMPLEMENTARIAS (2003–2020)

Las elecciones históricas del 2011-1 y 2015 registraron la mayor cantidad de electores con más de cien mil ciudadanos hábiles; mientras que en los comicios de menor población electoral fueron aquellas en las que se convocaron a una sola circunscripción: Huacachi (EMC 2011-2 , EMC 2012) y Chipao 2020.

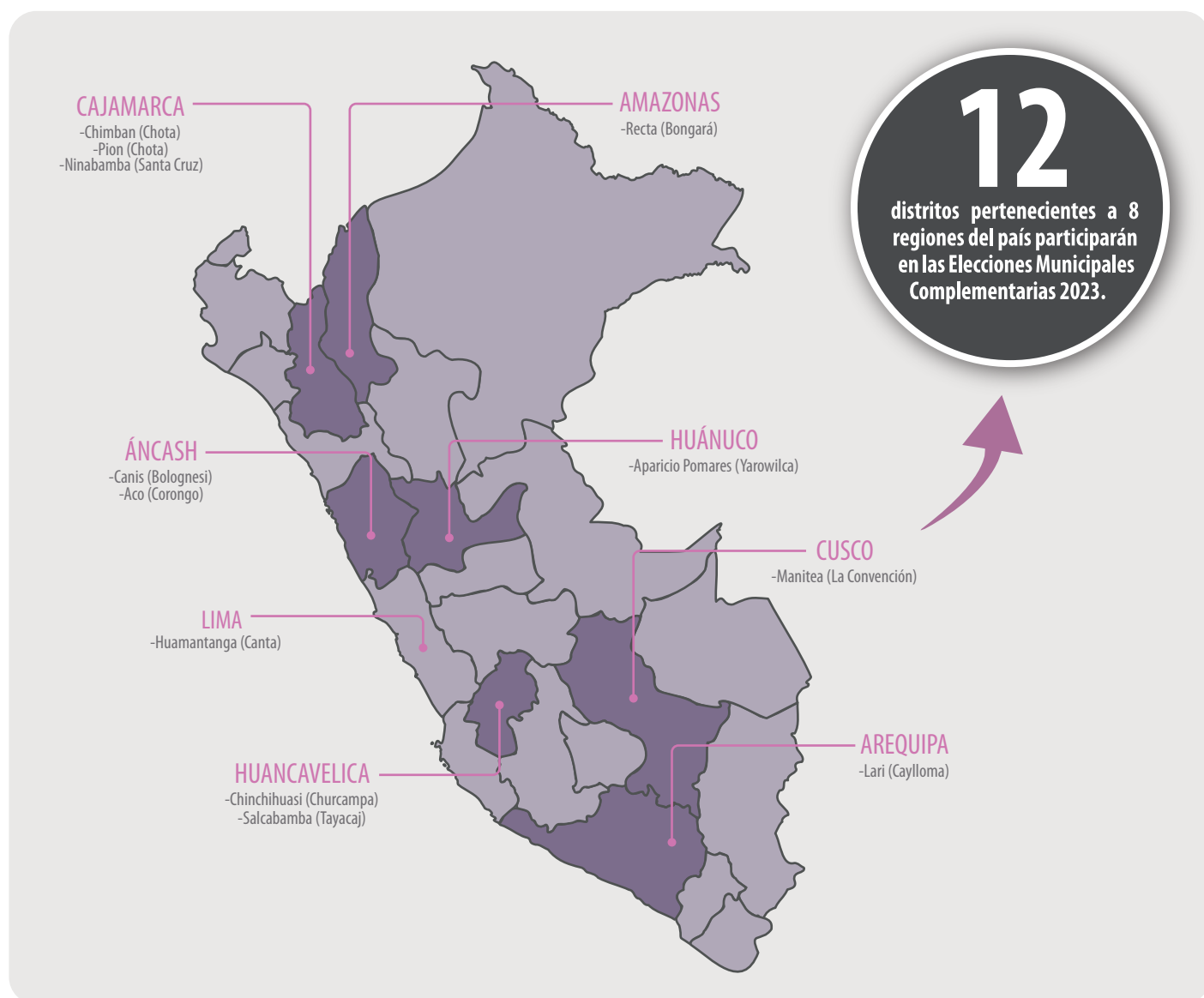
PROCESO ELECTORAL	N° ELECTORES
EMC 2003	35,739
EMC 2005	31,496
EMC 2007	76,907
EMC 2011-1	113,230
EMC 2011-2	2,114
EMC 2012	1,882
EMC 2015	115,570
EMC 2019	47,261
EMC 2020	1,914

4 | PARTICIPACIÓN ELECTORAL EN ELECCIONES MUNICIPALES COMPLEMENTARIAS (2003- 2020)

El promedio de participación electoral en las últimas nueve elecciones complementarias fue del 68.75%, siendo el 2005 el año con el pico más alto de participación. Entre los periodos 2015, 2019 y 2020 se observa una disminución progresiva en cuanto a asistencia. Por ejemplo, en los últimos comicios del 2020, la participación ciudadana superó por poco el cincuenta por ciento requerido por la normativa electoral.

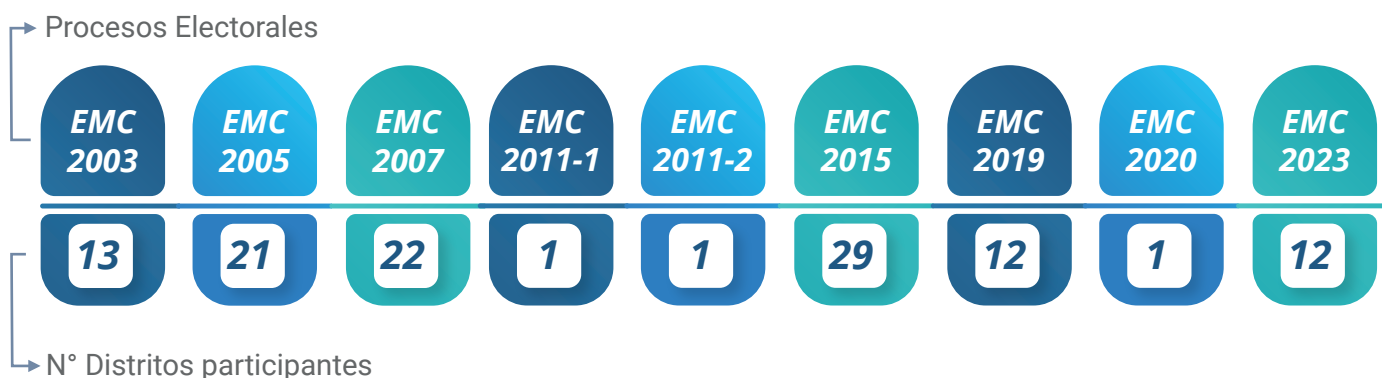


5 | DISTRITOS CONVOCADOS A ELECCIONES MUNICIPALES COMPLEMENTARIAS 2023

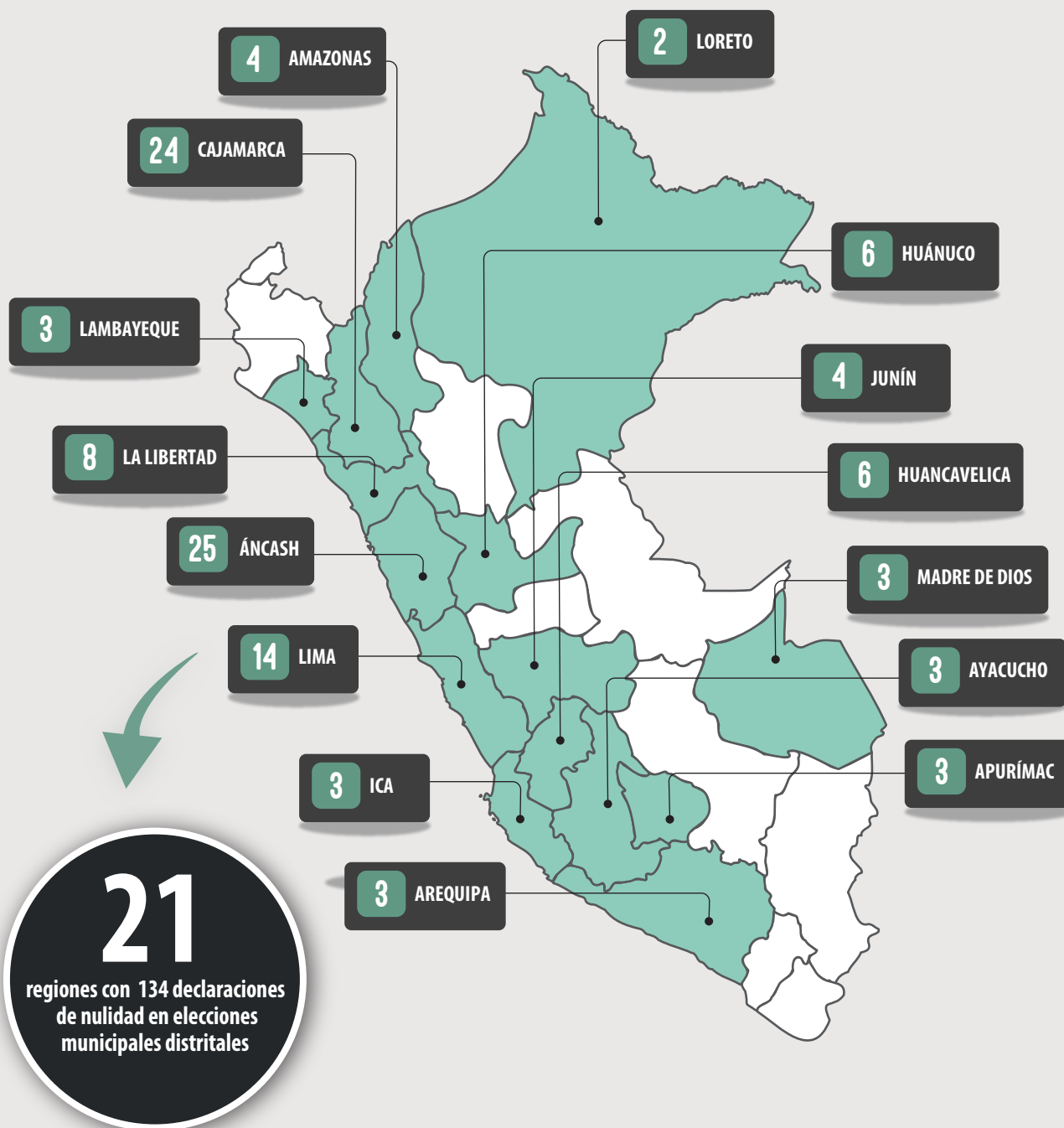


6 | NÚMERO DE DISTRITOS PARTICIPANTES EN ELECCIONES MUNICIPALES COMPLEMENTARIAS (2003- 2023)

Desde las EMC 2023 2002 en adelante, un total de 134 localidades han participado en un proceso municipal complementario. En los tres primeros lugares de elecciones con más distritos convocados se encuentran las EMC 2011-1, EMC 2015 y EMC 2007.

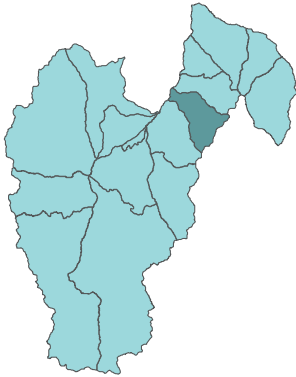



7 | NÚMERO DE NULIDADES DECLARADAS POR REGIÓN (2003-2023)



8 | DISTRITOS CON MAYOR RÉCORD DE ELECCIONES ANULADAS

Los distritos de Huacachi y Chipao son las localidades que, después de haber realizado elecciones municipales han presentados más casos de nulidad de manera continua. La causa de nulidad de mayor recurrencia está relacionada con el ausentismo en la votación.

DISTRITOS	PROCESO ELECTORAL	ESTADO DE ELECCIÓN	CAUSAL DE NULIDAD	AUTORIDADES ELECTAS
HUACACHI (Áncash)  N° ELECCIONES ANULADAS CONTINUAS: 3	Elecciones Regionales y Municipales 2010	ANULADA	INASISTENCIA de más del 50% de los electores.	NO
	Elecciones Municipales Complementarias 2011-1	ANULADA	INASISTENCIA de más del 50% de los electores.	NO
	Elecciones Municipales Complementarias 2011-2	ANULADA	INASISTENCIA de más del 50% de los electores.	NO
	Elecciones Municipales Complementarias 2012	CONCLUIDA	ORGANIZACIÓN POLÍTICA GANADORA: Partido Democrático Somos Perú con el 97.63% de los votos válidos.	SÍ
CHIPAO (Ayacucho)  N° ELECCIONES ANULADAS CONTINUAS: 2	Elecciones Regionales y Municipales 2018	ANULADA	VOTOS NULOS superan los 2/3 de los votos emitidos.	NO
	Elecciones Municipales Complementarias 2019	ANULADA	INASISTENCIA de más del 50% de los electores.	NO
	Elecciones Municipales Complementarias 2020	CONCLUIDA	ORGANIZACIÓN POLÍTICA GANADORA: Desarrollo Integral Ayacucho con 100% de los votos válidos.	SÍ

9 | DISTRITOS CONVOCADOS A EMC 2023 CON ANTECEDENTES EN ELECCIONES MUNICIPALES COMPLEMENTARIAS

De los 12 distritos participantes en estos comicios, solo uno de ellos cuenta con un proceso complementario previo. Es el caso de Canis (Áncash) quien, luego de celebradas ERM 2010 fue una de las localidades declarada nula.

N° de antecedentes	▶	1		
Distrito	▶	Canis		
Provincia	▶	Bolognesi		
Región	▶	Áncash		
Proceso Electoral	▶	Elecciones Municipales Complementarias 2011		
Mapa de localidad			▶	