



**ERM
2018**

ELECCIONES REGIONALES Y MUNICIPALES 2018

Reporte N.º 8, Serie **ERM 2018**

RESULTADOS Y PERFIL DE LAS AUTORIDADES ELECTAS

RESULTADOS Y PERFIL DE LAS AUTORIDADES ELECTAS

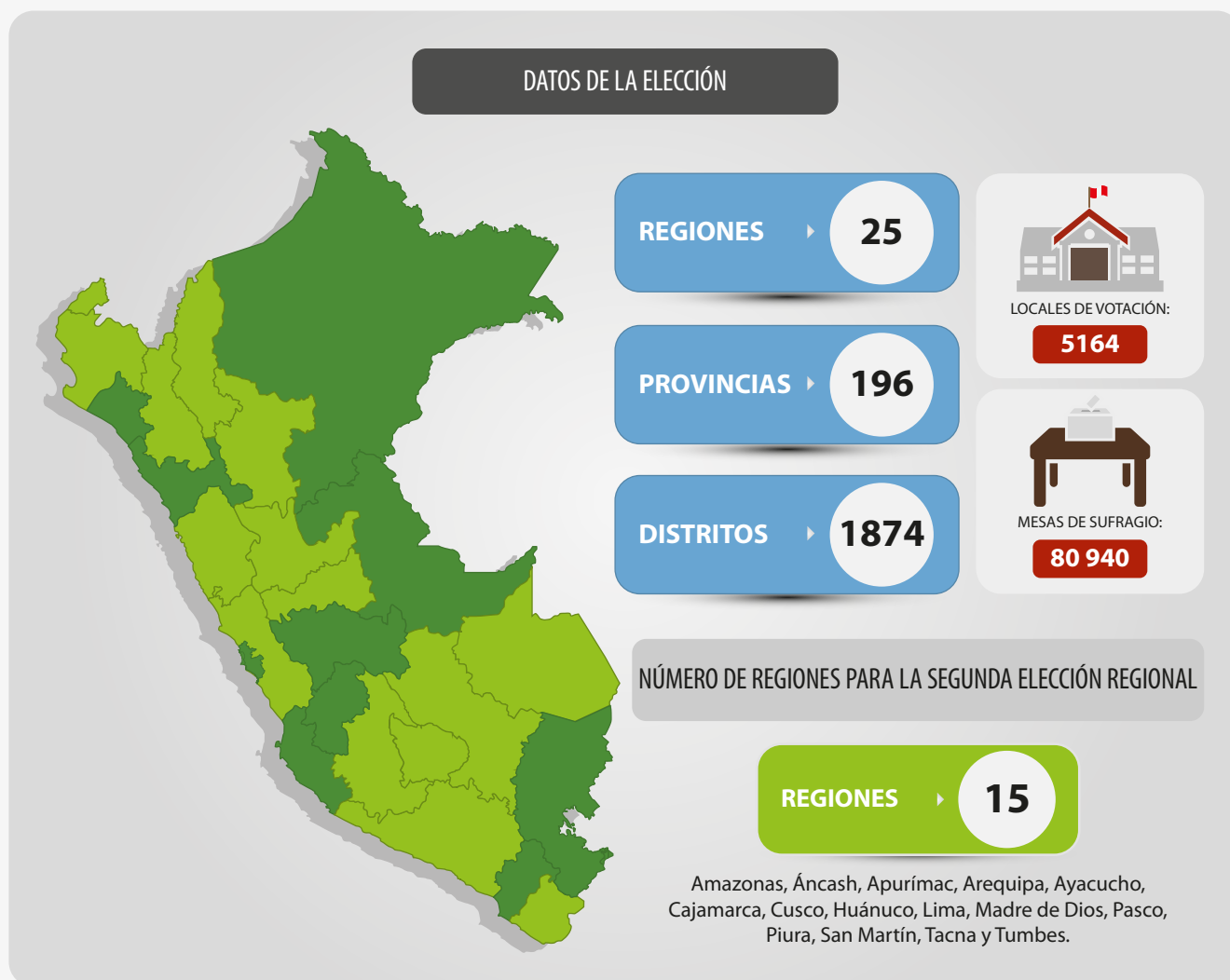
El pasado 7 de octubre de 2018 se realizaron las Elecciones Regionales y Municipales donde los ciudadanos peruanos y extranjeros residentes en el país debidamente inscritos pudieron elegir a sus autoridades subnacionales para el periodo 2019-2022. Estuvieron en contienda 25 cargos a Gobernador Regional, 25 a Vicegobernador Regional, 328 a Consejero Regional, 196 a Alcalde Provincial, 1764 a Regidor Provincial, 1678 a Alcalde Distrital y 8950 a Regidor Distrital.

Cabe resaltar que, según el artículo 5 de la Ley N.º 27683, Ley de Elecciones Regionales, para ser elegido gobernador o vicegobernador es necesario que la fórmula obtenga no menos del 30% de votos válidos en el departamento, caso contrario, se convoca a una Segunda Elección. Durante las ERM en 15 departamentos las fórmulas no alcanzaron este supuesto legal, por lo cual, se convocó a una segunda elección regional.

De esta forma, este reporte INFOgob tiene por objetivo informar a la ciudadanía, investigadores y medios de comunicación sobre el perfil de sus autoridades. Asimismo, muestra data electoral referida a los resultados de la primera vuelta, la cantidad de autoridades electas a nivel nacional por sexo, edad, grado de instrucción y experiencia política, entre otros.

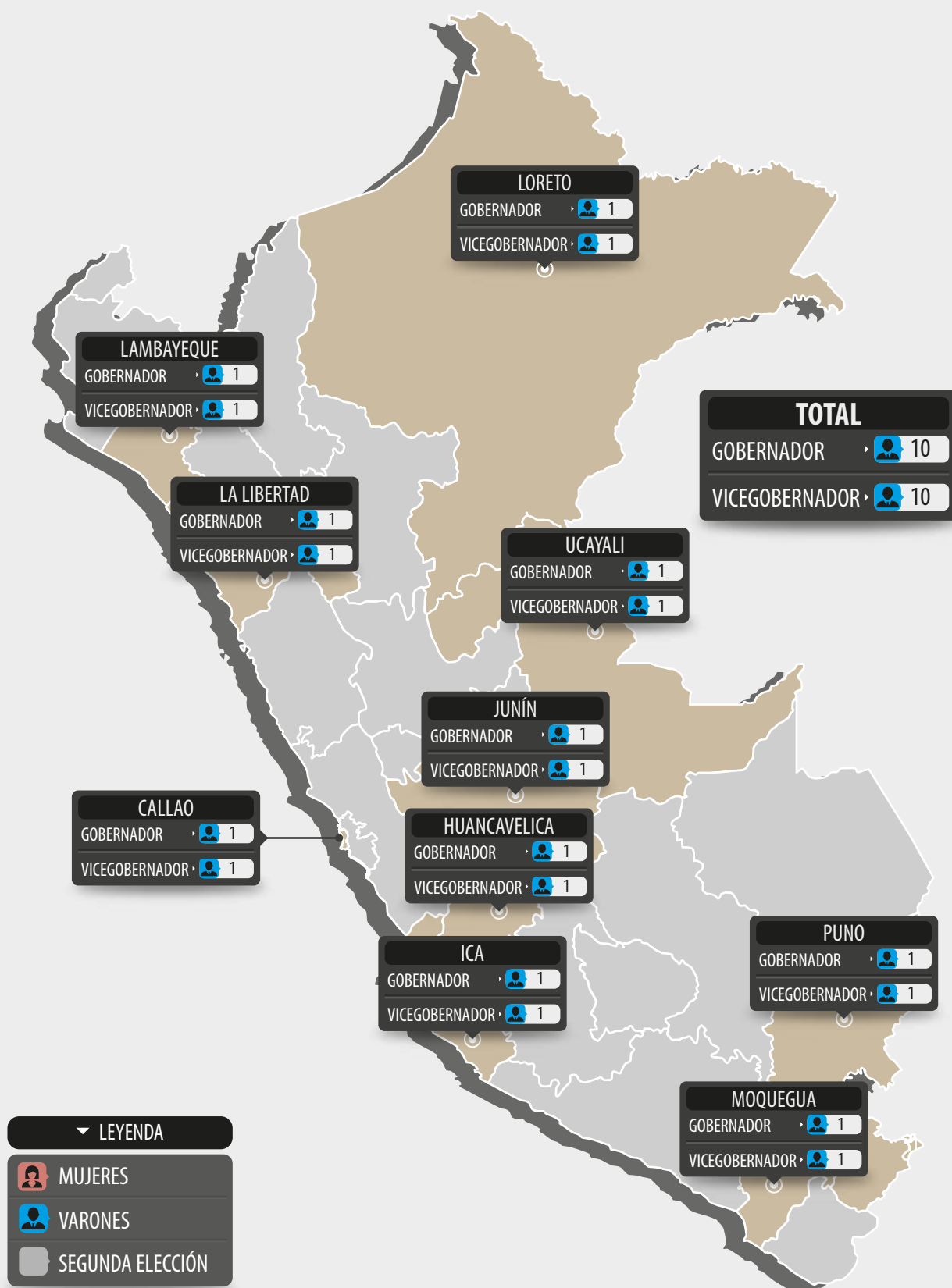
I. INFORMACIÓN GENERAL

1. DATOS GENERALES



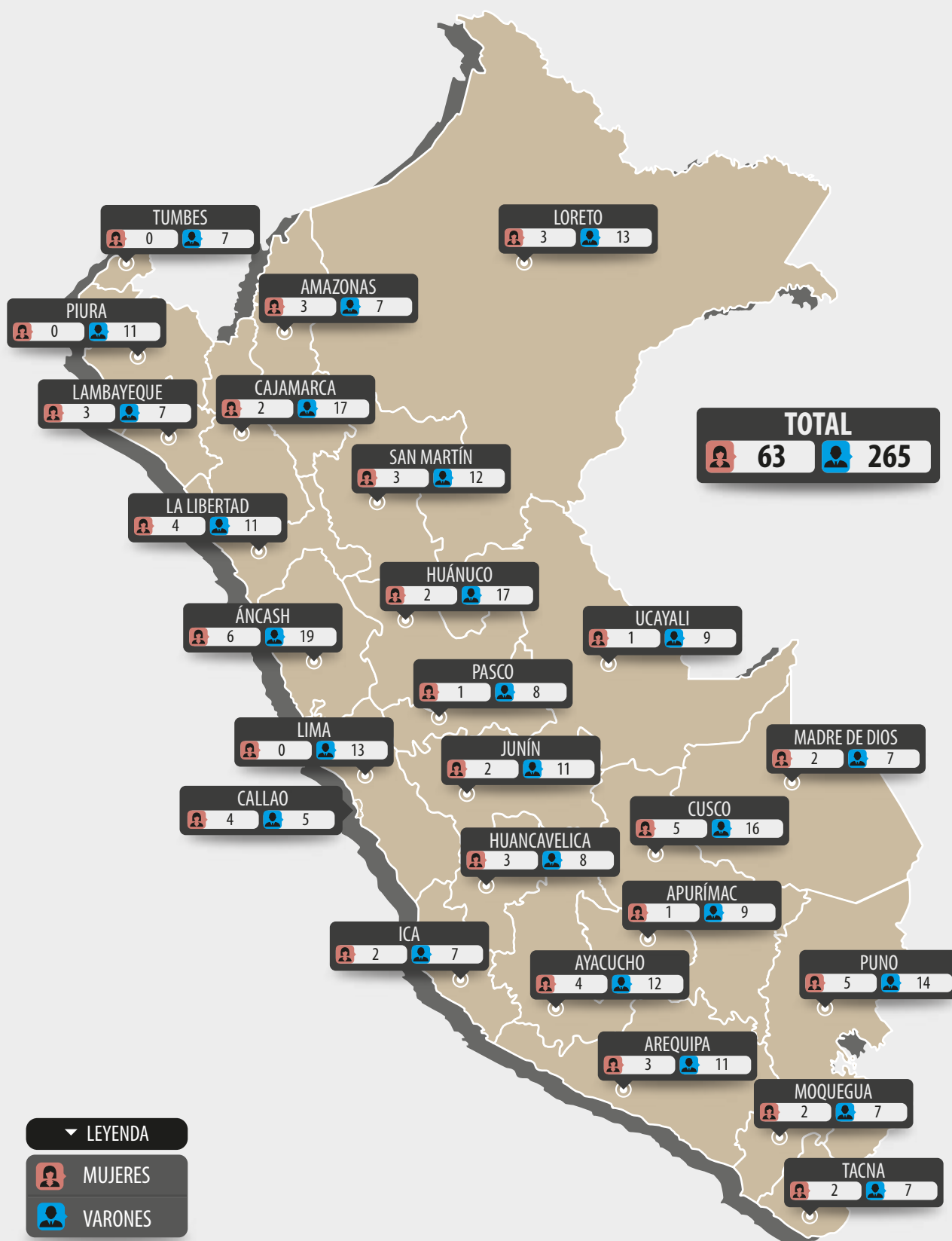
2. GOBERNADORES Y VICEGOBERNADORES ELECTOS POR SEXO A NIVEL NACIONAL

La representación femenina en los cargos de gobernadores y vicegobernadores electos durante la primera vuelta es inexistente, pues de estas 20 autoridades, todas pertenecen al género masculino.



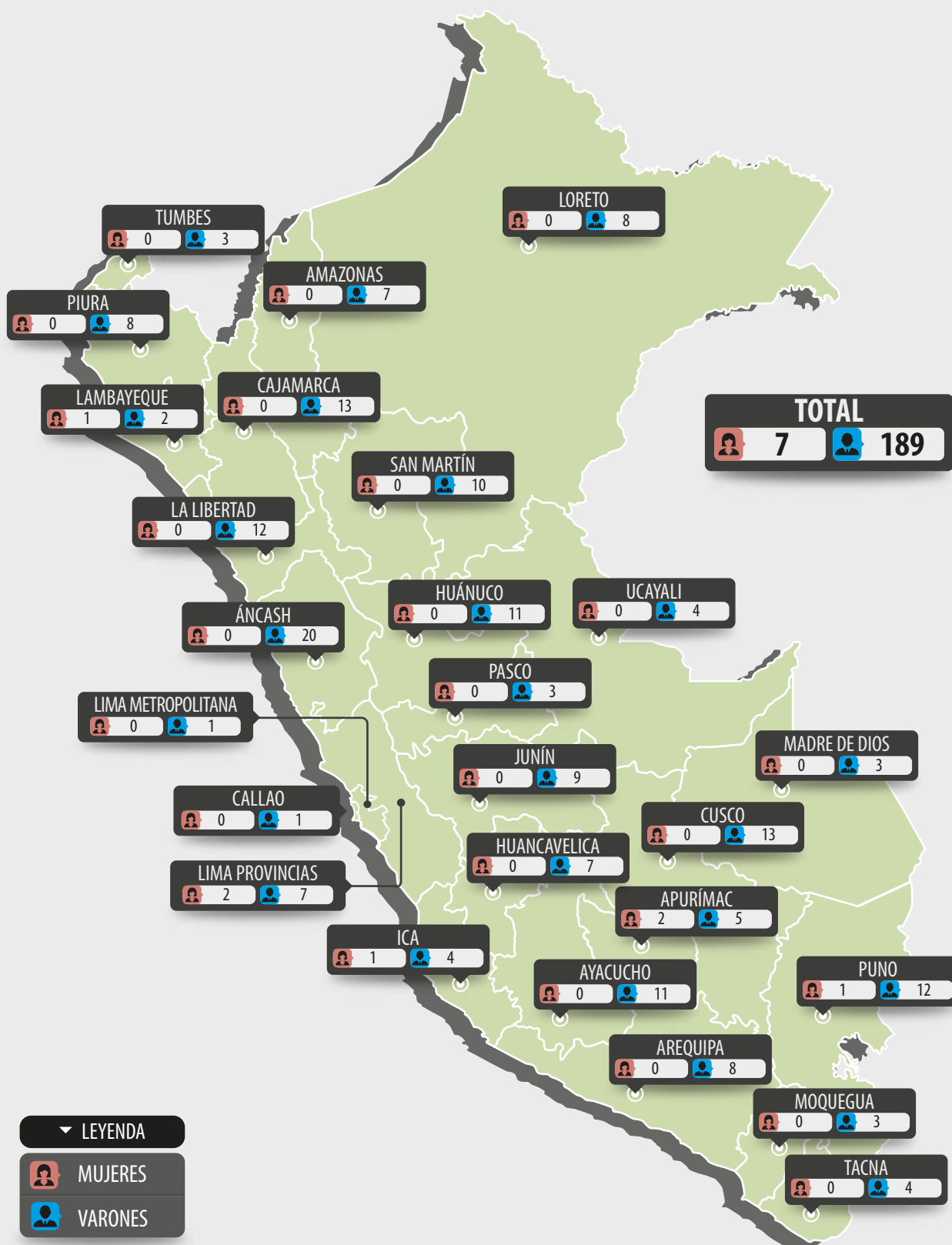
3. CONSEJEROS REGIONALES ELECTOS POR SEXO A NIVEL NACIONAL

A pesar de la presencia femenina en cargos de consejería regional, las cifras de mujeres aún son mínimas, pues solo representan el 19.21% a nivel nacional. Un caso destacable es el Callao, en donde las mujeres ocuparán el 44.44% del consejo regional.



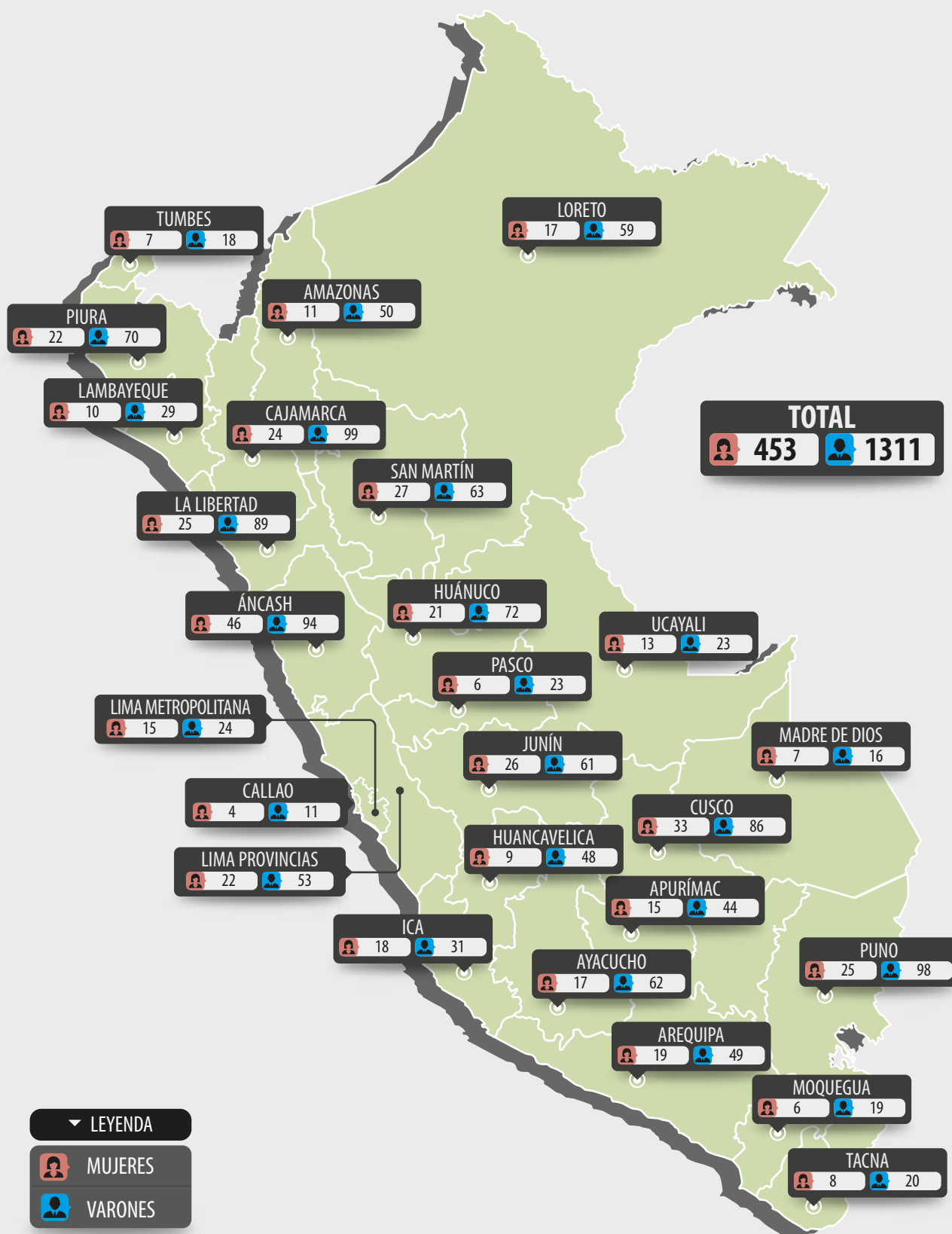
4. ALCALDES PROVINCIALES ELECTOS POR SEXO A NIVEL NACIONAL

Los resultados presentados para el cargo de alcaldías provinciales demuestra, al igual que en el nivel regional, una presencia marginal de las mujeres en la política. Solo 7 de 196 alcaldes provinciales (3.6% del total) son mujeres. Es más, en 21 circunscripciones analizadas no existe ni una sola representante femenina siendo Lambayeque el departamento con el mayor porcentaje de alcaldesas provinciales (33.33%).



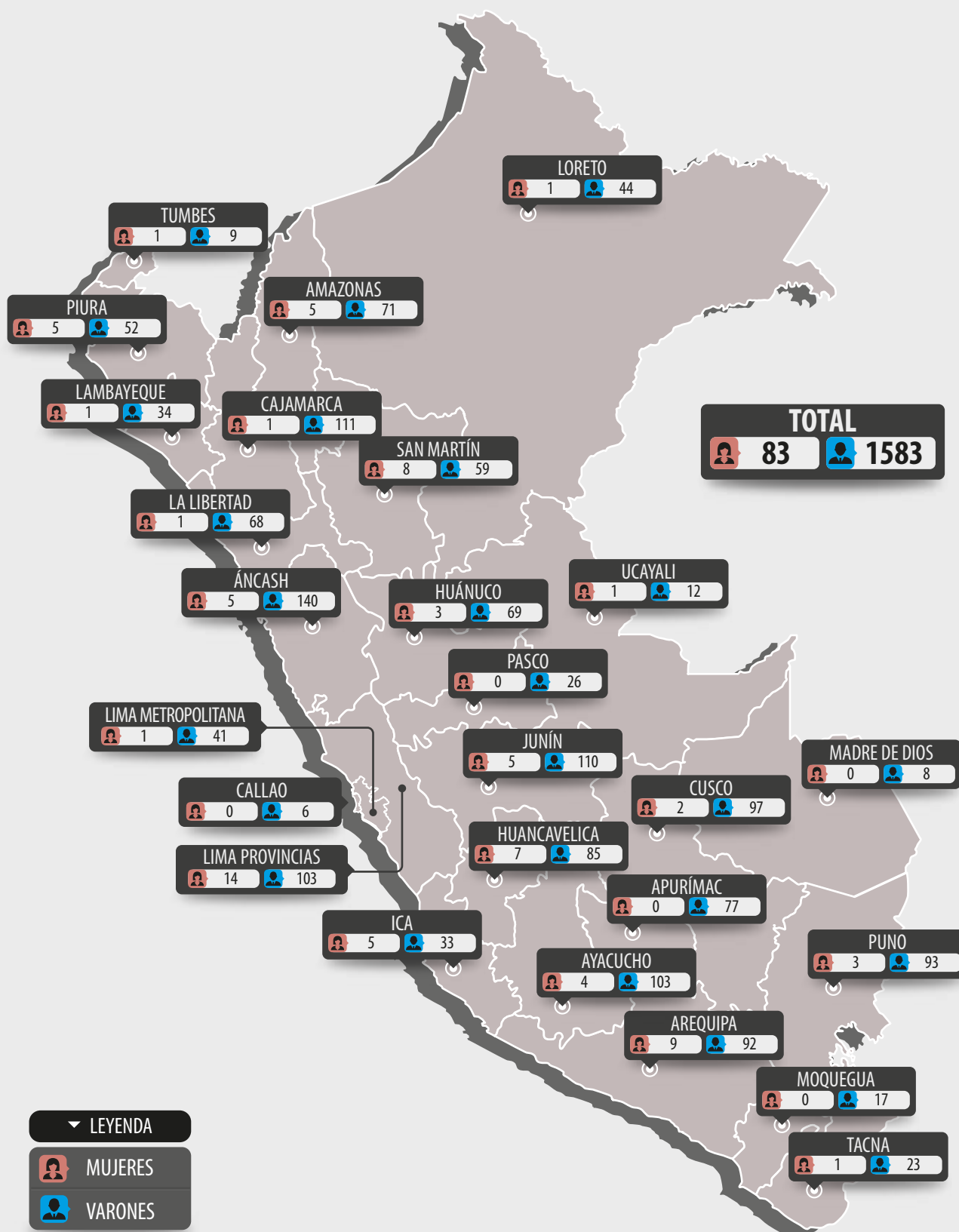
5. REGIDORES PROVINCIALES ELECTOS POR SEXO A NIVEL NACIONAL

Las cifras para el cargo de regidurías provinciales evidencian una mayor presencia de mujeres con un 25.67% a nivel nacional. El caso más destacable es el de Lima Metropolitana en donde el 38.46% de regidores son mujeres. Por el contrario, Huancavelica es el departamento con menor presencia femenina con tan solo un 15.79%.



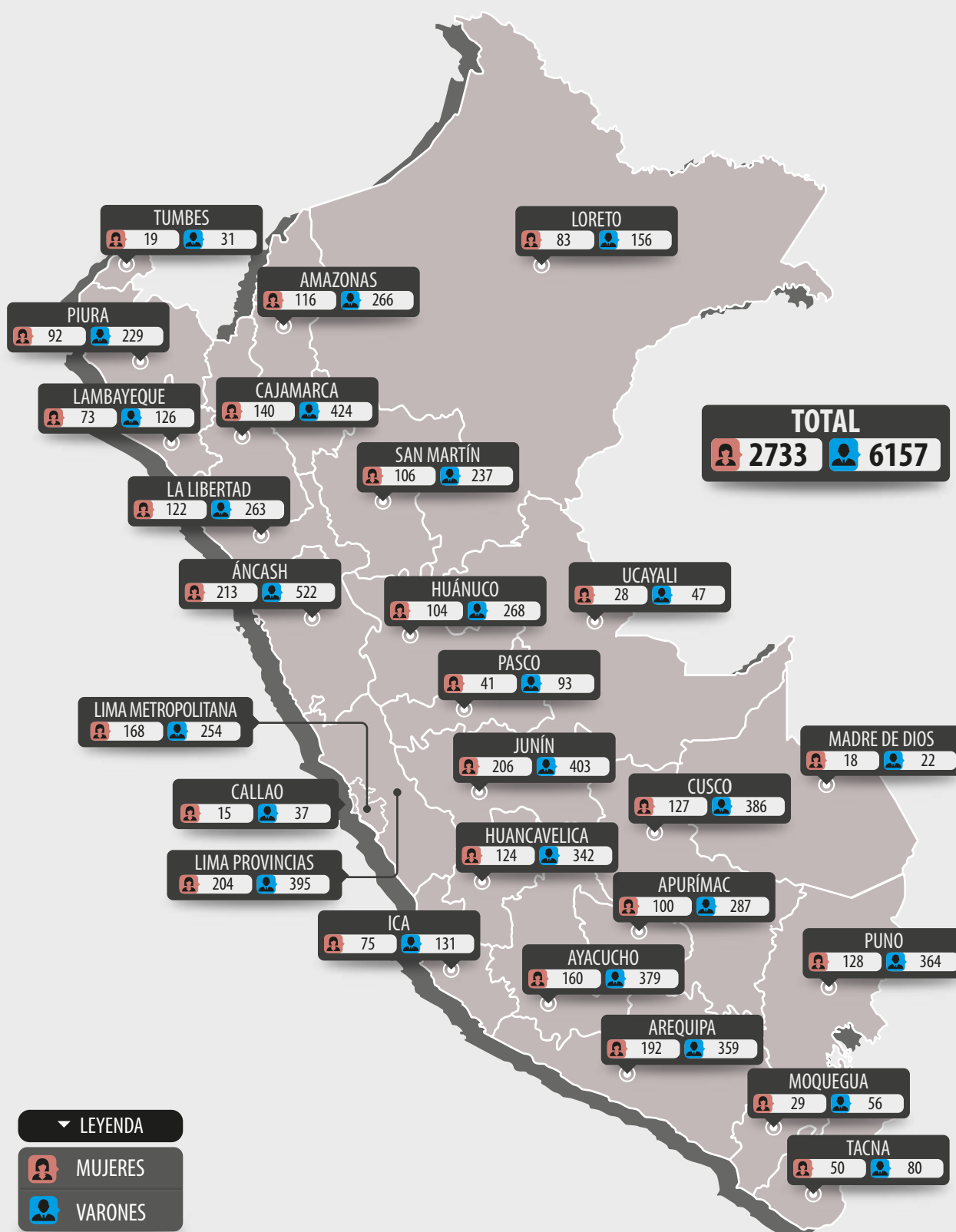
6. ALCALDES DISTRITALES ELECTOS POR SEXO A NIVEL NACIONAL

En el caso de las alcaldías distritales, la presencia femenina continúa con el patrón diagnosticado en los otros ámbitos, puesto que las mujeres solo representan el 4.86% a nivel nacional. Es necesario resaltar que en 6 del total de las circunscripciones analizadas ninguna mujer fue electa.

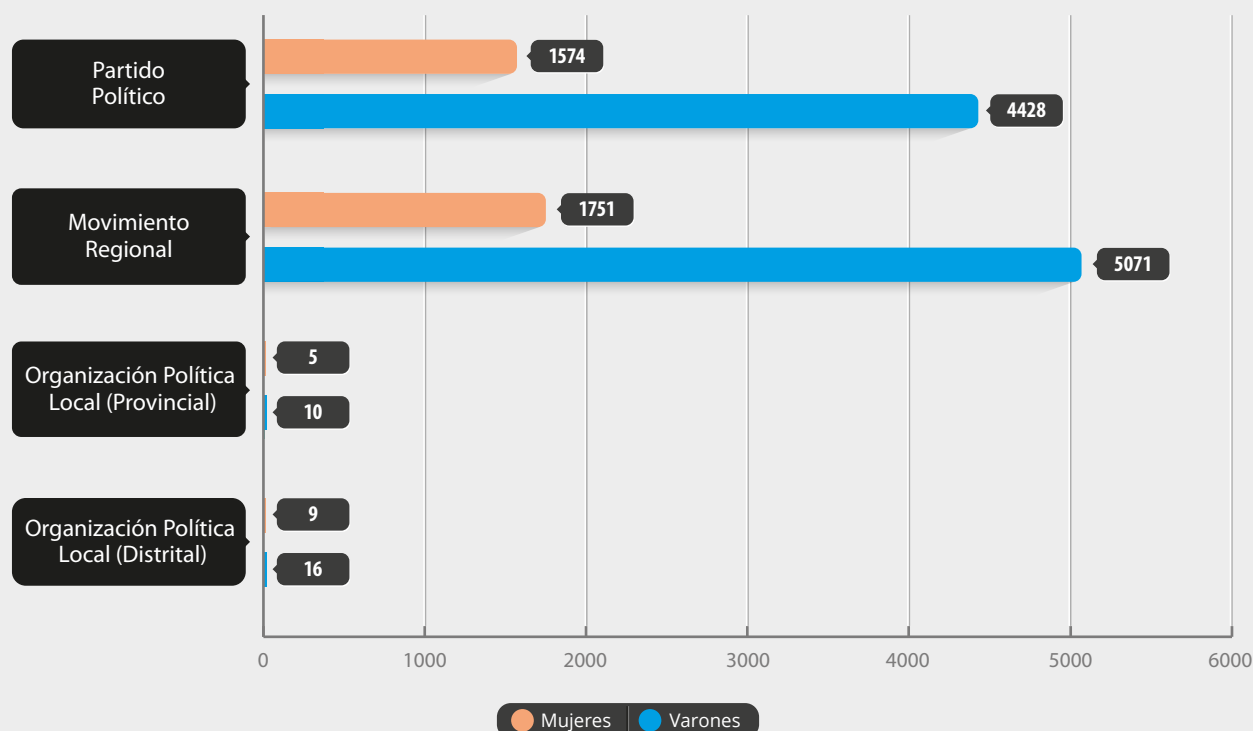


7. REGIDORES DISTRITALES ELECTOS POR SEXO A NIVEL NACIONAL

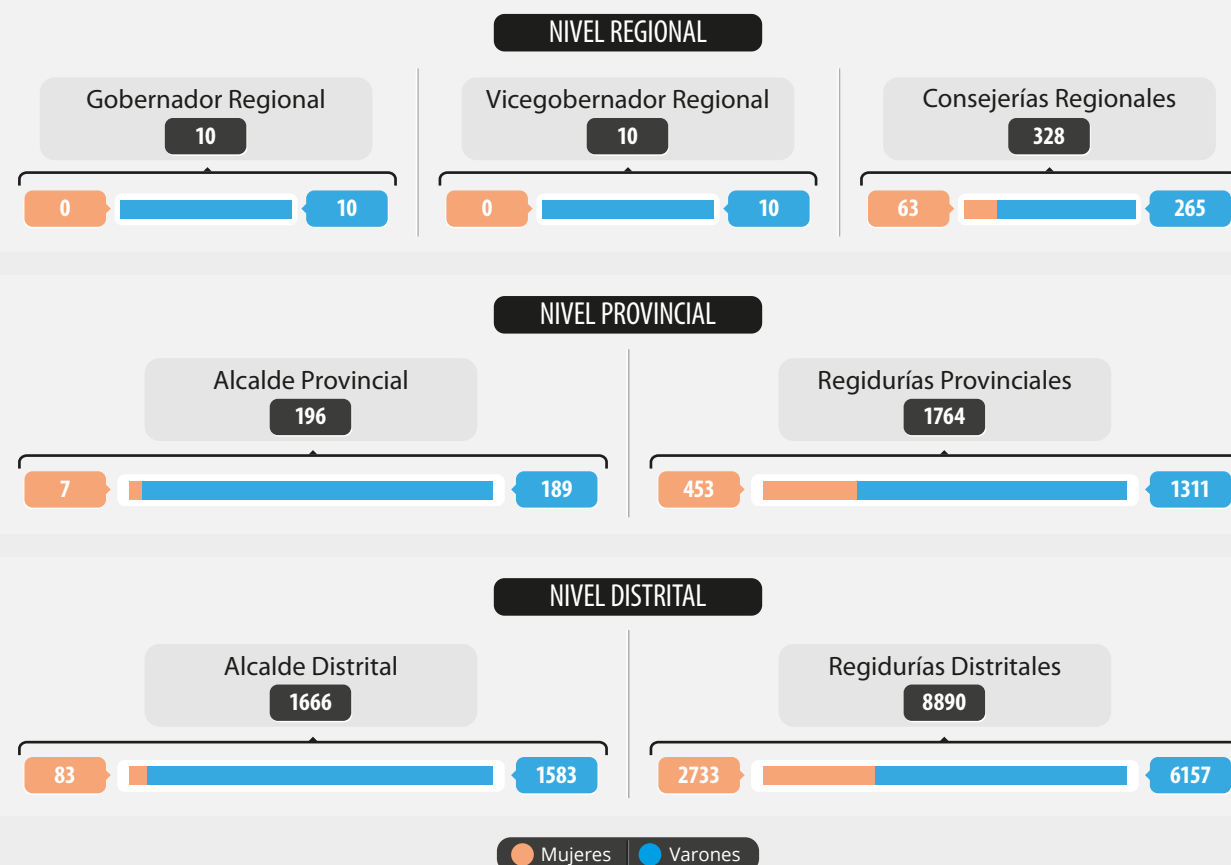
Por último, existe una proporción significativa con respecto al número de mujeres electas al cargo de regidor distrital pues estas representan el 30.74% a nivel nacional. Madre de Dios es el departamento con mayor representación femenina, habiendo alcanzado un 45.00%; contrario a ello, Cusco presenta el menor porcentaje con un 24.76%.



8. AUTORIDADES ELECTAS SEGÚN TIPO DE ORGANIZACIÓN POLÍTICA Y SEXO A NIVEL NACIONAL

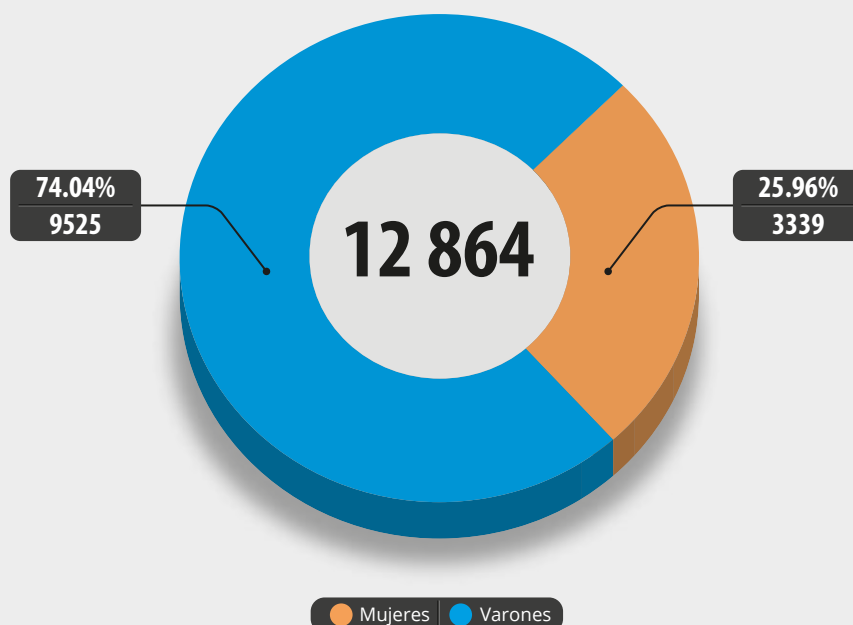


9. AUTORIDADES ELECTAS EN LA PRIMERA VUELTA

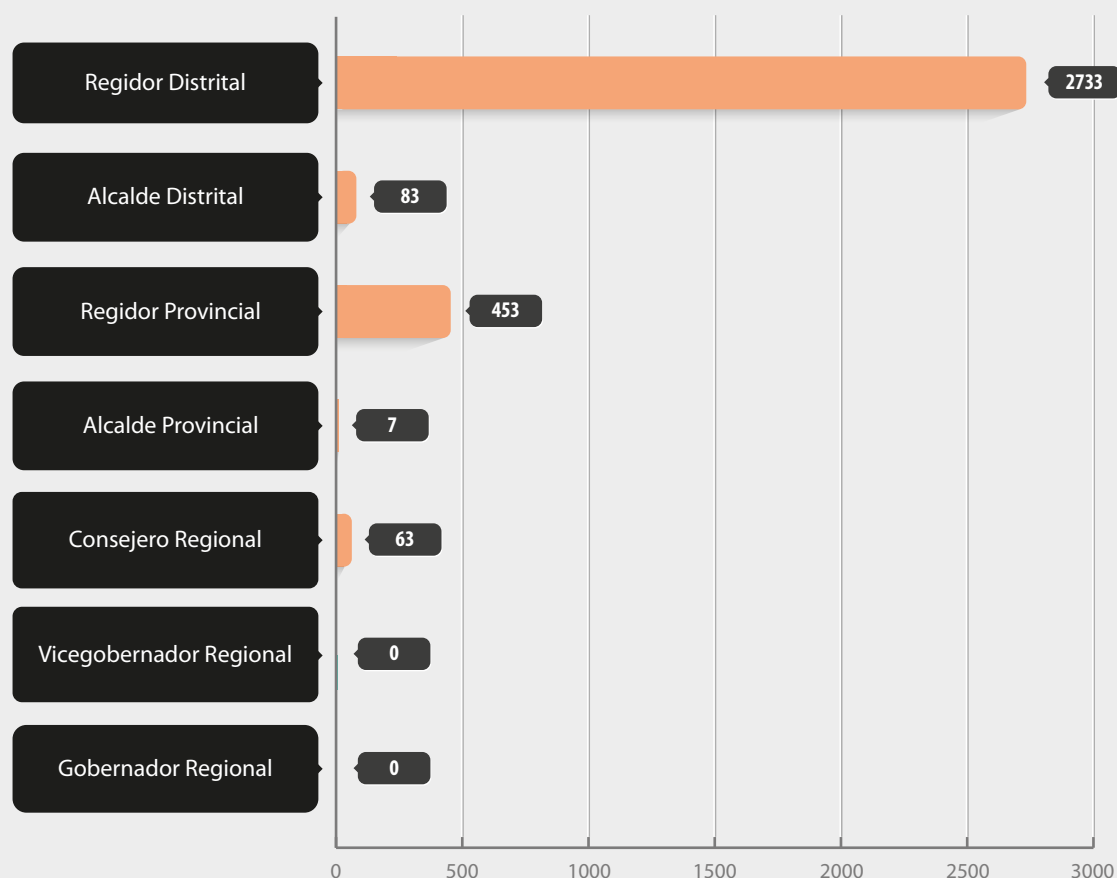


II. PERFILES DE LAS AUTORIDADES ELECTAS

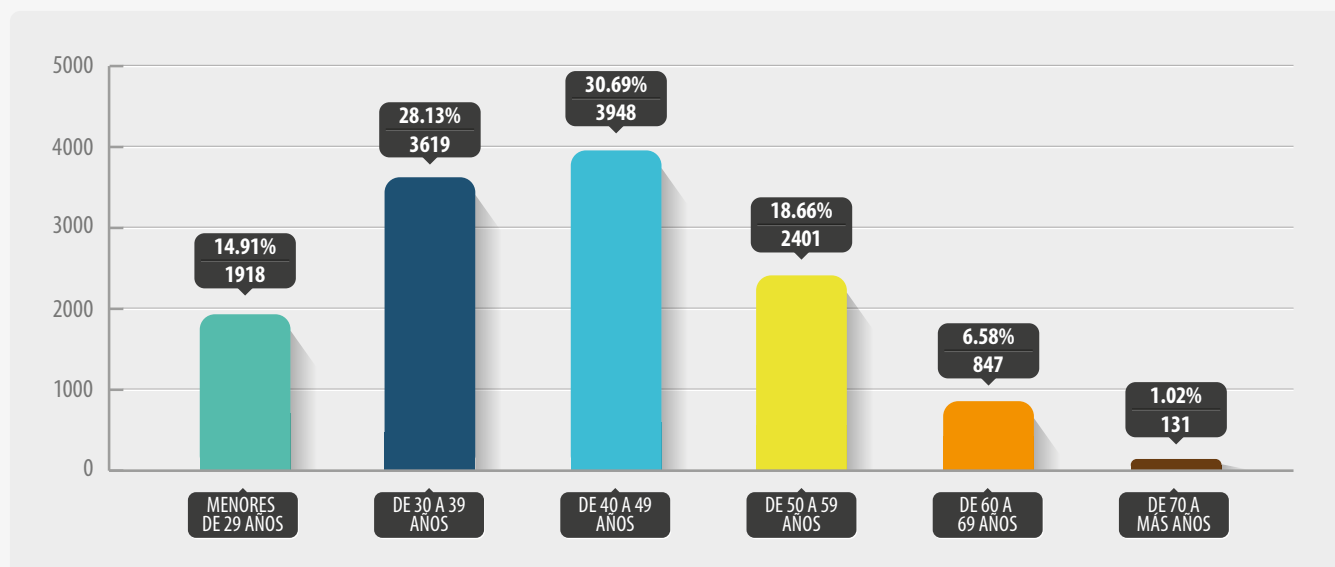
1. AUTORIDADES ELECTAS SEGÚN SEXO



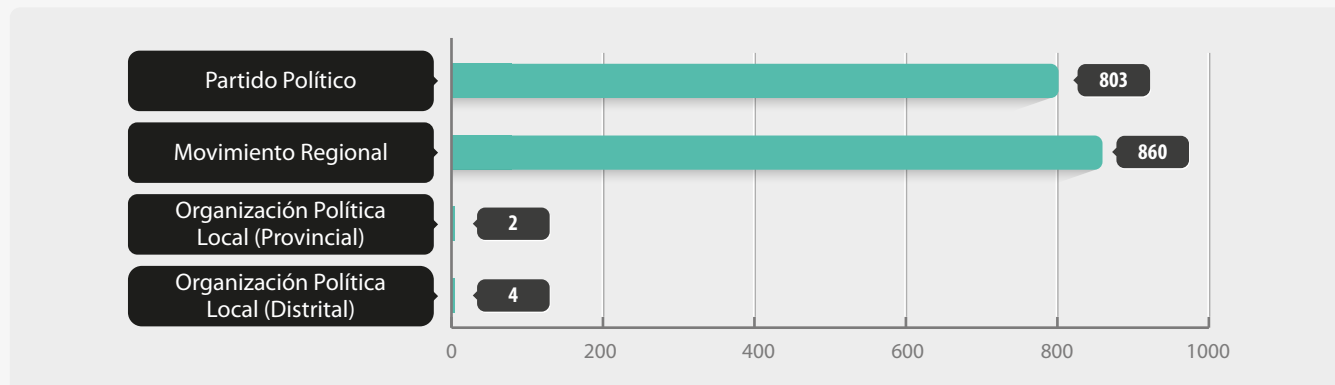
2. AUTORIDADES ELECTAS MUJERES SEGÚN TIPO DE CARGO POLÍTICO



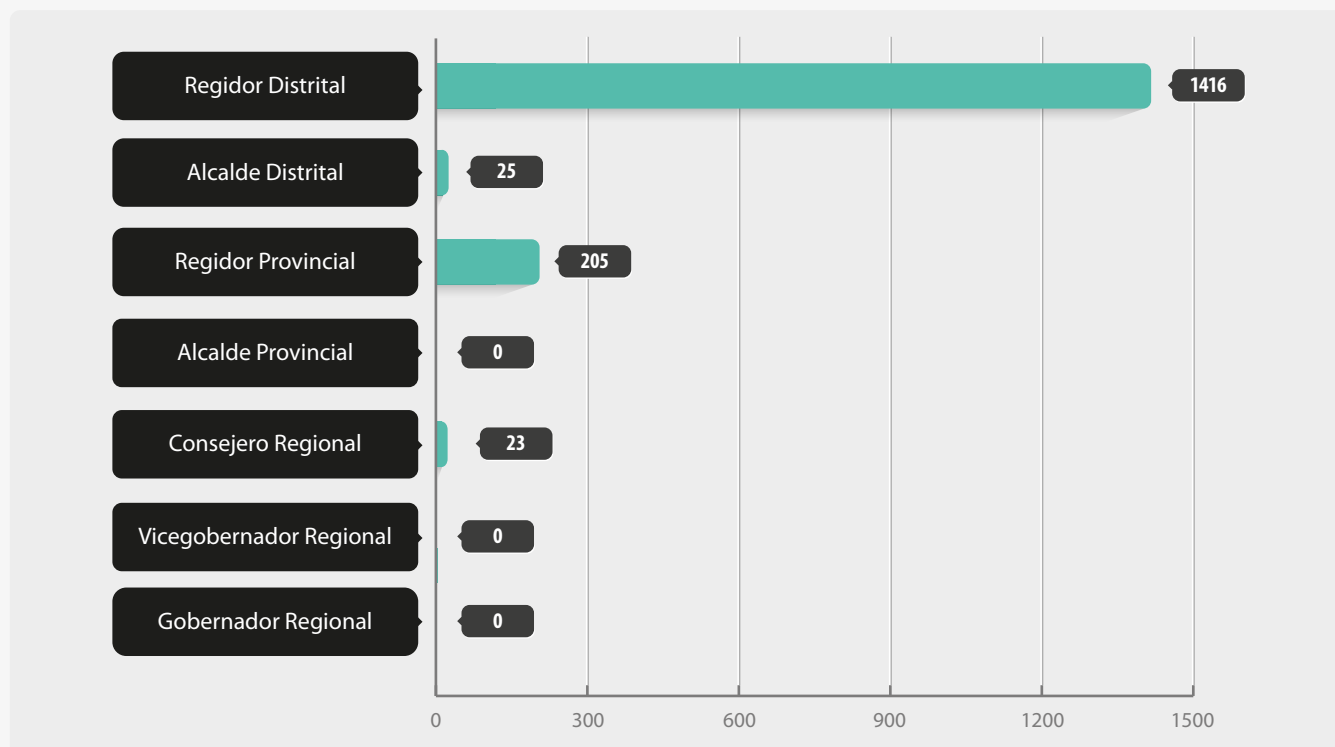
3. AUTORIDADES ELECTAS SEGÚN RANGOS DE EDAD A NIVEL NACIONAL



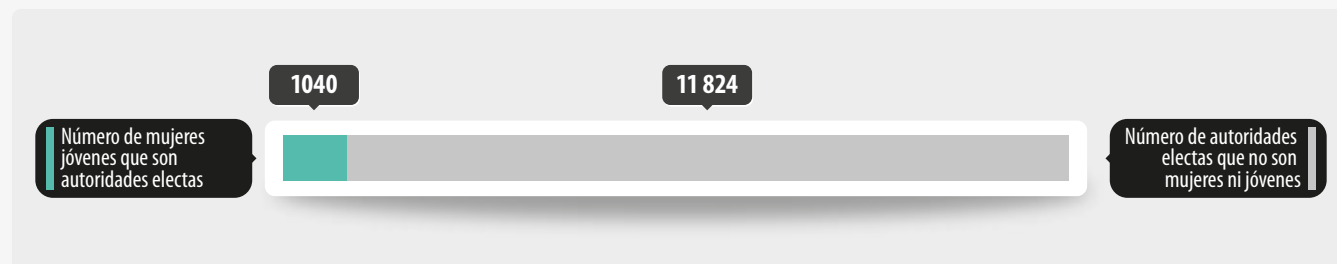
4. AUTORIDADES ELECTAS JÓVENES SEGÚN TIPO DE ORGANIZACIÓN POLÍTICA A NIVEL NACIONAL



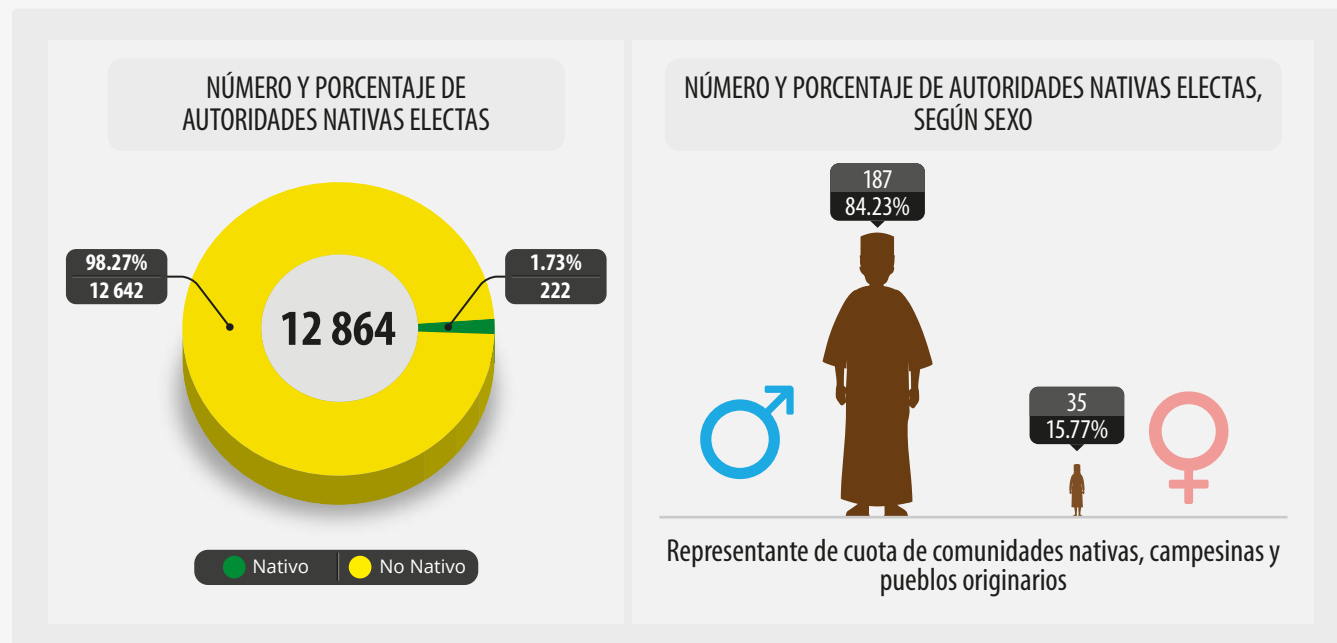
5. AUTORIDADES ELECTAS JÓVENES SEGÚN TIPO DE CARGO POLÍTICO



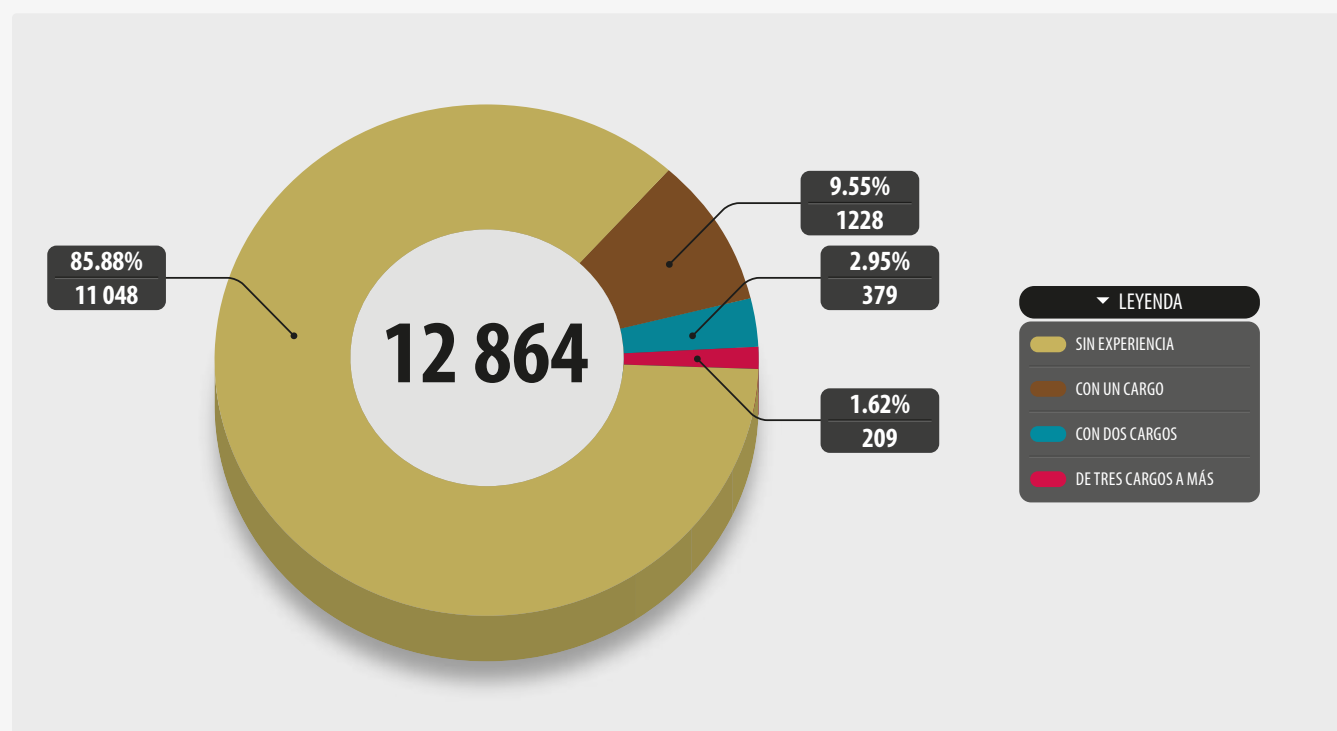
6. CONCURRENCIA DE CUOTAS EN AUTORIDADES ELECTAS A NIVEL NACIONAL



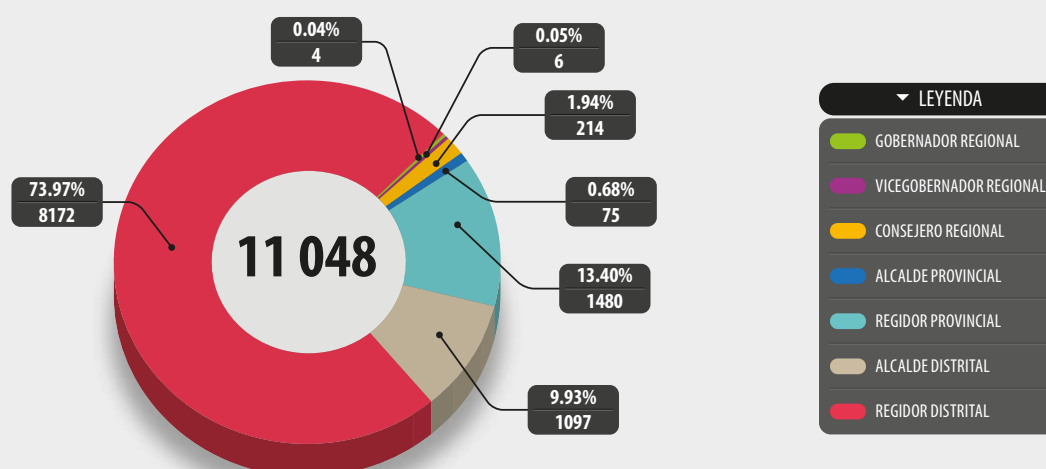
7. AUTORIDADES NATIVAS ELECTAS A NIVEL NACIONAL



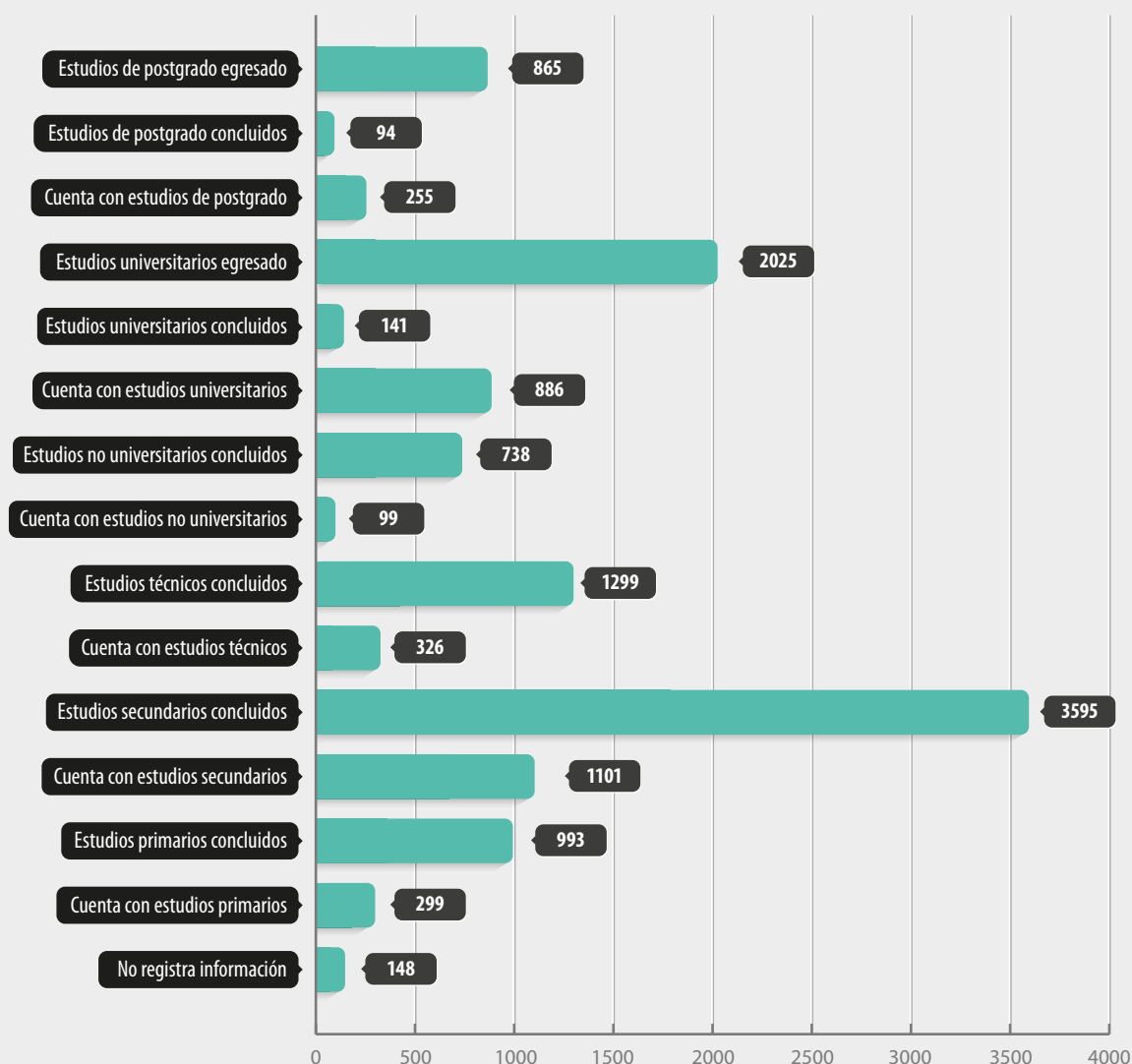
8. AUTORIDADES ELECTAS QUE CUENTAN CON EXPERIENCIA EN CARGOS DE ELECCIÓN POPULAR



9. AUTORIDADES ELECTAS POR PRIMERA VEZ SEGÚN TIPO DE CARGO



10. AUTORIDADES ELECTAS SEGÚN GRADO DE INSTRUCCIÓN A NIVEL NACIONAL



11. PERFIL DE LA AUTORIDAD ELECTA EN LOS TRES NIVELES DE GOBIERNO*

